

## Miroslav Koval

26. 11. 1944 narozen v Havlíčkově Brodě

15. 6. 2022 zemřel v Sobotíně

1944–46 s rodiči v Humpolci a do jara 1953 v Litoměřicích

Po uvěznění rodičů v politickém procesu v letech 1953–60 v dětském domově v Pyšelicích, pak znovu v Litoměřicích

1960–63 vyučen v Lovosicích v oboru lučebník chemických provozů,

setkání s malíři Františkem Dvořákem a Jaroslavem Uiberlayem

1963–65 studium a maturita při zaměstnání laboranta v Kaučuku

Kralupy nad Vltavou a ve stáčírně sudů pivovaru v Litoměřicích

1965–71 Akademie výtvarných umění Praha, ateliér prof. Františka Jiroudka

6. 12. 1968 seznámení s Anežkou Jílkovou, malířkou z ateliéru Karla Součka

Od roku 1974 trvale v Sobotíně, svatba s Anežkou, narození syna Štěpána

Do roku 1981 spolupráce se sochařem Jiřím Jílkem

Výstavy od roku 1974, samostatné od roku 1981

1994–2022 dramaturg Galerie Jiřího Jílka v Šumperku, příprava

více než 330 výstav a textů k nim

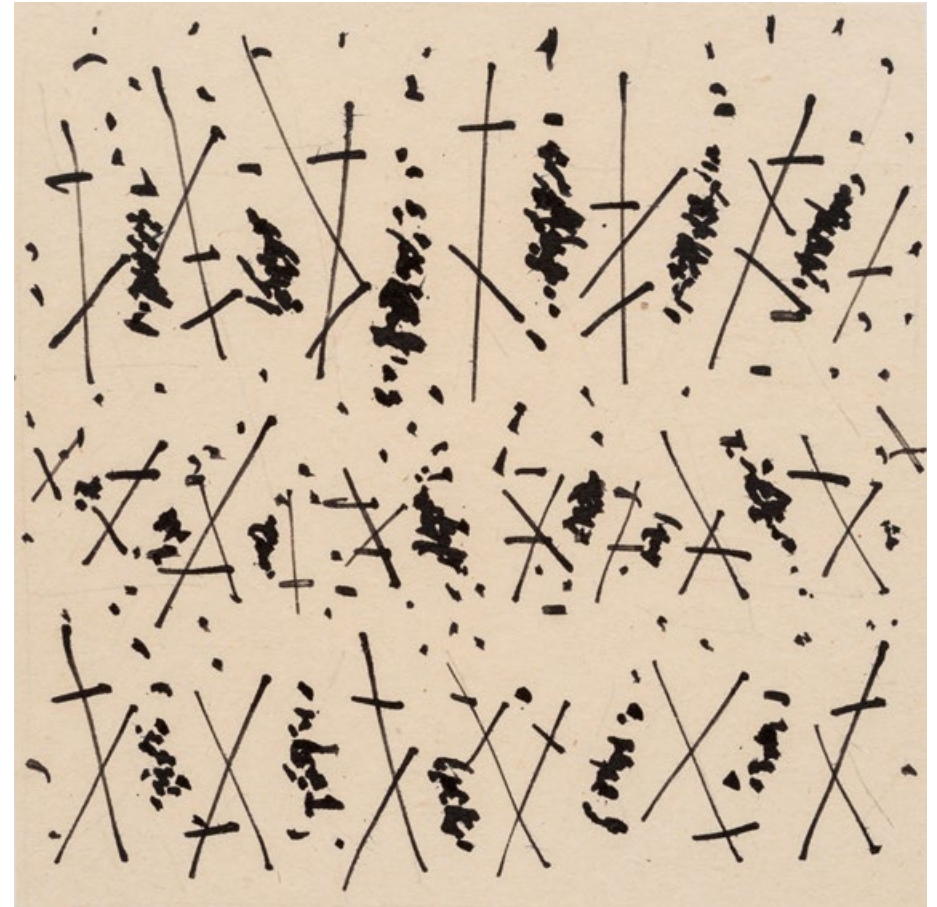
Zastoupen ve veřejných i soukromých sbírkách doma i v zahraničí

Host Spolku olomouckých výtvarníků a kostelecké Výtvarné společnosti Kruh

[galerie-sumperk.cz](http://galerie-sumperk.cz)

[dksumperk.cz](http://dksumperk.cz)

[jirijilek-galerie.cz](http://jirijilek-galerie.cz)



# MIROSLAV KOVAL

---

## JÍT KRESBOU JAKO TRÁVOU

12. 11. 2024 – 12. 1. 2025

GALERIE JIŘÍHO JÍLKA, SADY 1. MÁJE, ŠUMPERK  
ZAHÁJENÍ V ÚTERÝ 12. LISTOPADU V 18.00 HODIN

OTEVŘENO DENNĚ KROMĚ PONDĚLÍ OD 13.00 DO 17.00 HODIN



Státní fond kultury ČR



MINISTERSTVO  
KULTURY

Šumperk



Olomoucký kraj



DŮM KULTURY  
ŠUMPERK

ArtMap

České  
galerie



*bez názvu, 1978, tužka, papír, 13,4 x 20,2 cm*



*Stromy, 1975, tužka, papír na sololitu, 38 x 58,5 cm*

Hled', jak nádherné jsou ty veškeré věci  
Robinson Jeffers

Žili jsme v domě se zahradou, kde je veškerá příroda hned za dveřmi a nejbližší sousedé za hradbou stromů. Patřili jsme tomuto místu, byli jsme jeho součástí. Víc než s lidmi jsme si povídali se stromy, s trávou, s potokem a ve všem kolem jsme naslouchali tomu, co země říká: jsi ze mě. Souzněli jsme s touto pravdou jako základním východiskem ke všemu, čím jsme se ve své práci po všechna léta zabývali.

Mirek seděl vedle okna do zahrady u svého pracovního stolu, před sebou lahvičku s tuší, hromádku stonků z česneku, rákosu, či denivek seříznutých do špičky a štůsek kreseb spolu s letnými, sotva čitelnými poznámkami k příštím textům. Na policích u zdi spousta kamínků a drobných přírodnin všeho druhu přinesených zvenku. A po ruce vždy několik sbírek oblíbených básníků: Bohuslav Reynek, Robinson Jeffers, Rainer Maria Rilke, Georg Trakl, Friedrich Hölderlin a mistr Lao'Č, ve vnímání světa jemu nejbližší.

Ústředním obsahem všeho, čemu se kdy věnoval, byl hluboký vztah k původnímu přirozenému světu, vystavenému tlaku pragmatické a vše relativizující civilizace. V této souvislosti si kdysi poznamenal: „V čem nás technika zastoupí, o to nás připraví.“ A s neústupností jemu vlastní na tuto znepokojivou skutečnost upozorňoval a připomínal, že původní svět je přítomný v každém z nás.

V kresbách a fotografiích sledoval viditelné i skryté přírodní děje a proměny, objevoval všudypřítomný pohyb jako jejich základní princip. Poznával vnitřní řád a rytmus krajiny i v nepatrných detailech kolem sebe, stejně jako zákonitosti struktur přírodnin. Umanutě přitom trval na malém formátu svých tušových kreseb, nikdy mu v nich nešlo o vnější efekt.

Anežka Kovalová

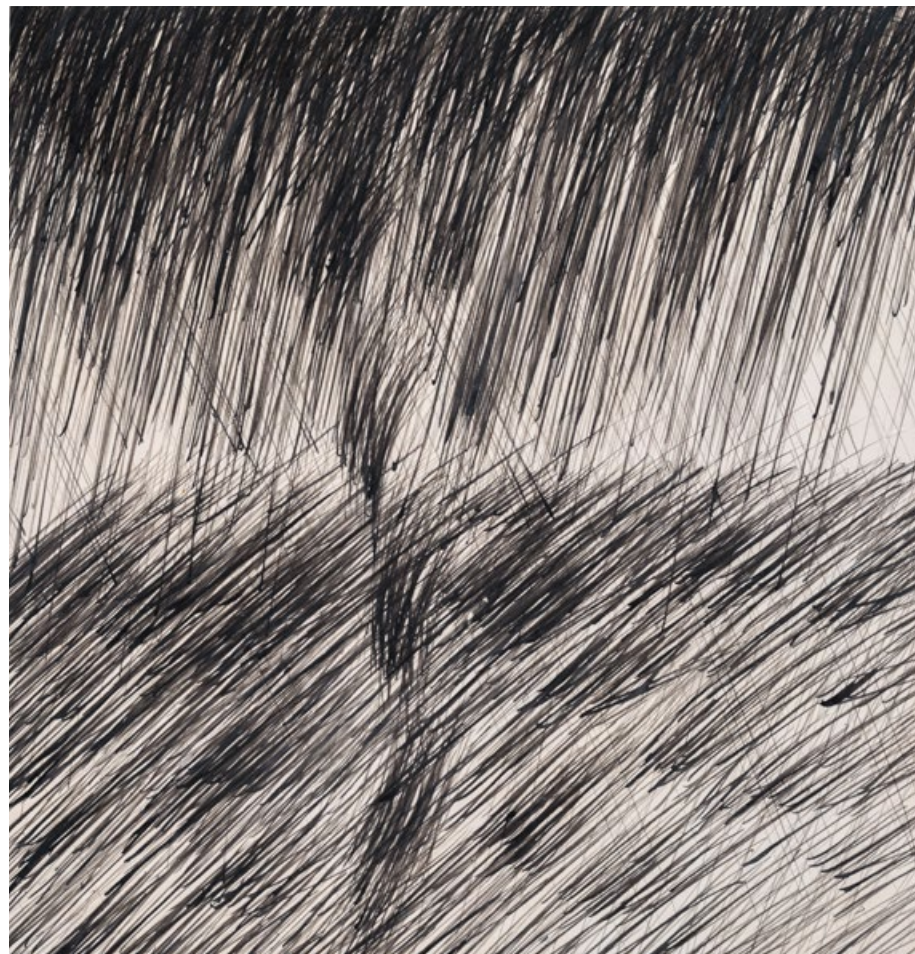
Rok co rok nám před očima znovu roste tráva, vítr rozvlnil topol u potoka, spustil se liják nebo právě napadl sníh a nabízí bezpočet svých jedinečných forem. Kamsi ztratila se lidská rozpínavost a všechno trvá jako od pradávna. Proto žijeme v Sobotíně. Co oba děláme, snad podobá se vlnění trávy. Nic tu neváží soudobé trendy, nerozhoduje zručnost, formát, technika, ani míra známosti v obecném povědomí. Tady, jen kousek za městem, je člověk nahý vůči pravdě života. Ví dobře, jak se vzdálil přirozenosti a jak obtížný, ale podstatný a věčně aktuální je návrat, třeba i o píd'. Pokus o návrat je tu metou a jeho míra jediným kritériem, které má smysl.

Všechno, co jsem kdy hledal svou kresbou, malbou nebo i fotografií, bylo mi nahlížením do řádu přirozeného světa; pokusem přiblížit se kresbou znakovému písmu knihy země, kde každý drn trávy je celistvým vesmírem. Kreslím v rytmu vůle a podvolení se kresbě. Cestu mi otevřela voda, bez nádoby beztvářá i nekonečně tvárná. Potvrdila mi známý výrok, že stejně jako voda teče i tráva, že pomalou vlnou jsou tvary kopců a ustavičným pohybem je prostoupena veškerá příroda včetně nás samých, těla i myslí, obrazů a vzpomínek ve vrstvách paměti.

Výsledek je stopou na cestě nekonečných otázek. Nehledám vnější podobu předmětu, sleduji jeho vnitřní sebeutváření, chci vplynout, obývat, být kreslicím, kresleným i kresbou. „Procházet kresbou jako trávou, být větrem, vodou, zemí...“

Kresba je bezejmenná. Vstřebává do sebe všechno, co mne obklopuje, a v nerozlišení velkého s malým rodí se mi z prázdná papíru. Často se k „motivů“ znovu vracím, a přece je každý krok jiný. A ani na rozměru kresby nezáleží, i malý formát stačí. Kreslím a neptám se proč. Samotný proces je mi odpovědí: je potvrzením si, že ještě vidím a cítím... že ještě jsem. Je životní nezbytností a zmatky světa do ní nepouštím. S nikým nezapolím, leda se sebou.

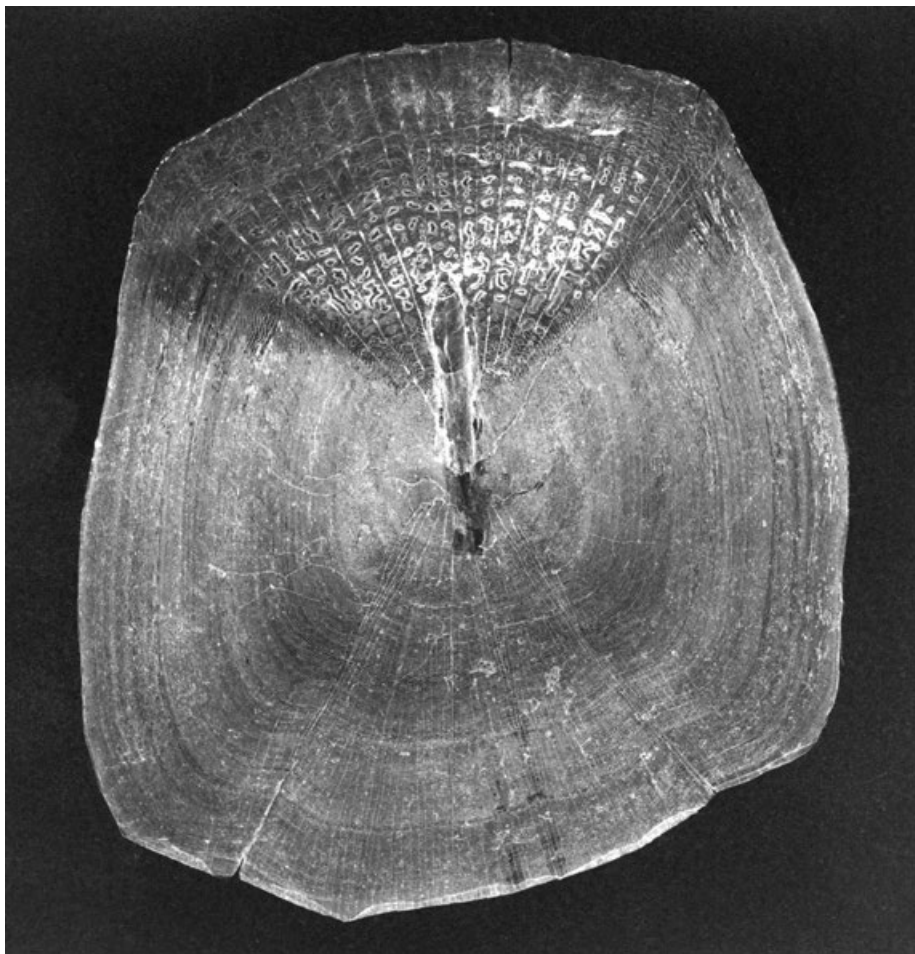
Miroslav Koval



*bez názvu, 1986, tuš, papír, 45 x 44,3 cm*

A já v tom tichu a šeru rostu  
a toužím ve větvích plných skvostů  
zavířit s tisícem letorostů  
v jednom jediném souznění.

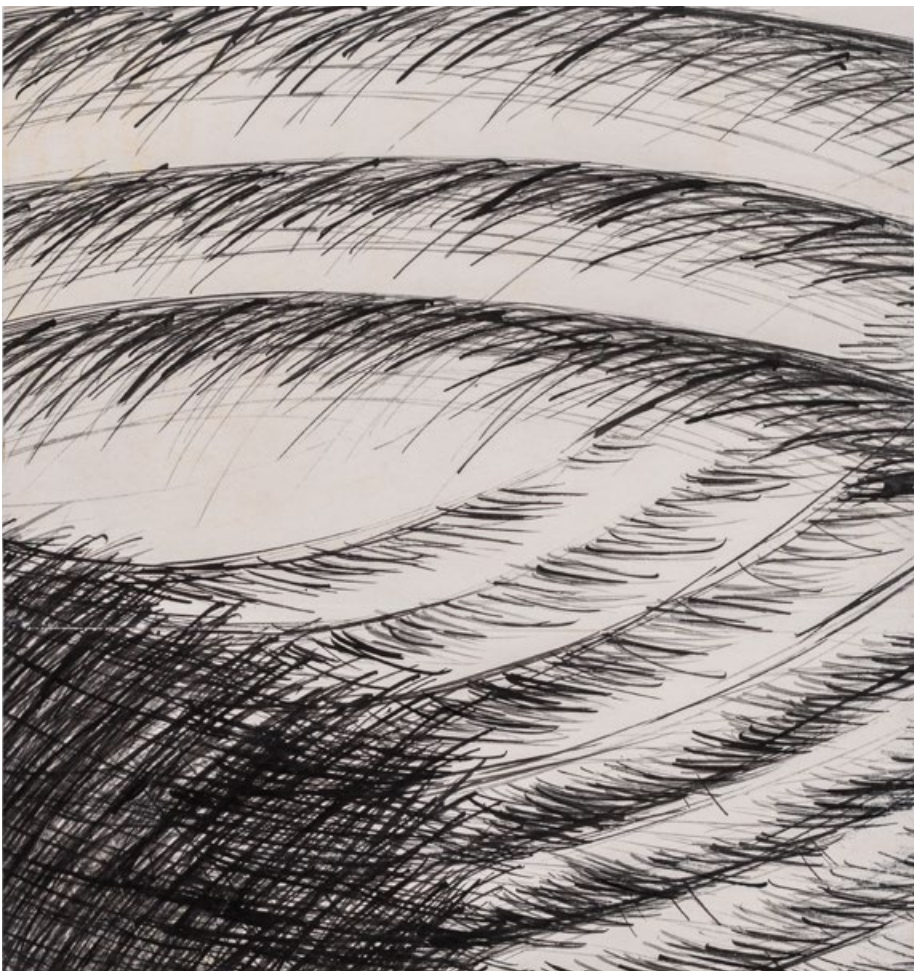
Reiner Maria Rilke



*Rybí šupina, fotogrůsvit, papír, 36,5 x 34,8 cm*



*Otisk ptačího křídla, 1983, fotografie, 35,5 x 35,5 cm*



*bez názvu, 1984, tuš, papír, 32,6 x 30,7 cm*



*Moře, 1984, kaseinová tempera s pískem, překližka, 60 x 52 cm*



*bez názvu, 1991, tuš, papír, 8 x 4,5 cm*



*bez názvu, 1989, tuš, papír, 10,5 x 7,5 cm*



*bez názvu, 1993, tuš, papír, 9,2 x 13,2 cm*



*bez názvu, 2018, tuš, papír, 21 x 15 cm*