

Jiří Štourač

malíř, kreslíř, ilustrátor, restaurátor

31. 8. 1960 narozen v Novém Městě na Moravě,
dětství na statcích ve Švařci a v Písečném na Českomoravské vysočině

1979–1984 AVU Praha, malba, docent Oldřich Oplť

1990–1995 asistent Jitky Svobodové v ateliéru kresby na AVU

1991 pouť do Santiaga de Compostela (cestopisné poznámky,

Karmelitánské nakladatelství, 1999)

Scénografie pro Divadlo Dagmar v Karlových Varech,

kopie Roudnické madony, restaurování klenby v kapli Svatého Kříže

na Karlštejně, nástěnných maleb a sgrafit v kostelích na Moravě

Zastoupen ve sbírkách NG v Praze, v Západočeské galerii v Plzni, Horácké

galerie v Novém Městě na Moravě, v Galerii U Bílého jednorožce v Klatovech,

v GVV v Havlíčkově Brodě, v GVV v Náchodě a jinde

Vystavuje od roku 1988, samostatně od roku 1994

Od roku 2002 člen S.V.U. Mánes

adresa: Na Podkově 44, 569 92 Bystré u Poličky

e-mail: stouracjiri@centrum.cz

telefon: 604 579 334

www.galerie-sumperk.cz

www.dksumperk.cz

www.ceskegalerie.cz



Kuličky, 2019, olej, plátno, 80 x 100 cm

J I Ř Í Š T O U R A Č

V B E Z Č A S Í

3. 11. – 28. 11. 2021

GALERIE JIŘÍHO JÍLKA, SADY 1. MÁJE, ŠUMPERK

ZAHÁJENÍ VE STŘEDU 3. LISTOPADU V 18.00 HODIN

OTEVŘENO DENNĚ OD 13.00 DO 18.00 HODIN

NA ZAZVONĚNÍ V RECEPCI PENZIONU G

S PODPOROU GRANTU MINISTERSTVA KULTURY, MĚSTA ŠUMPERKA
A OLOMOUCKÉHO KRAJE

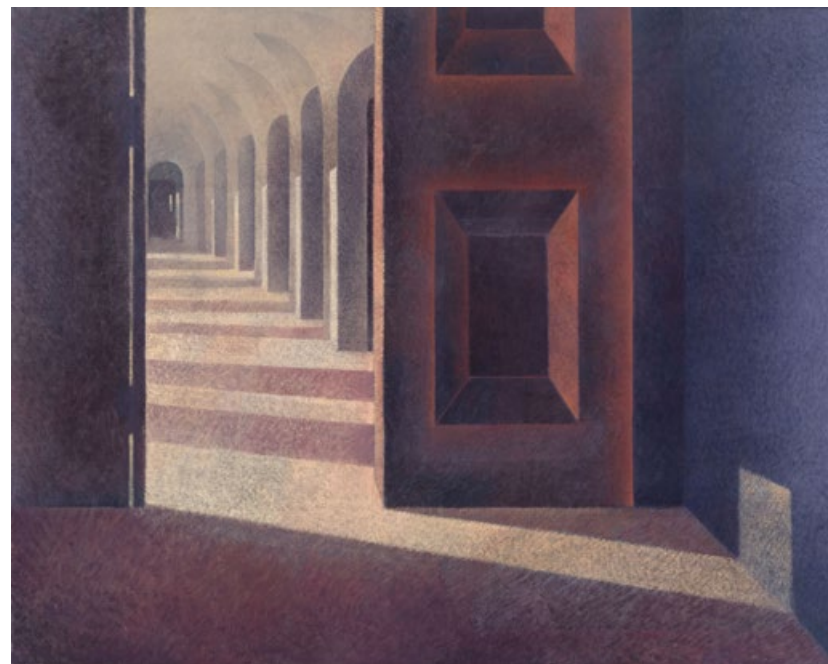




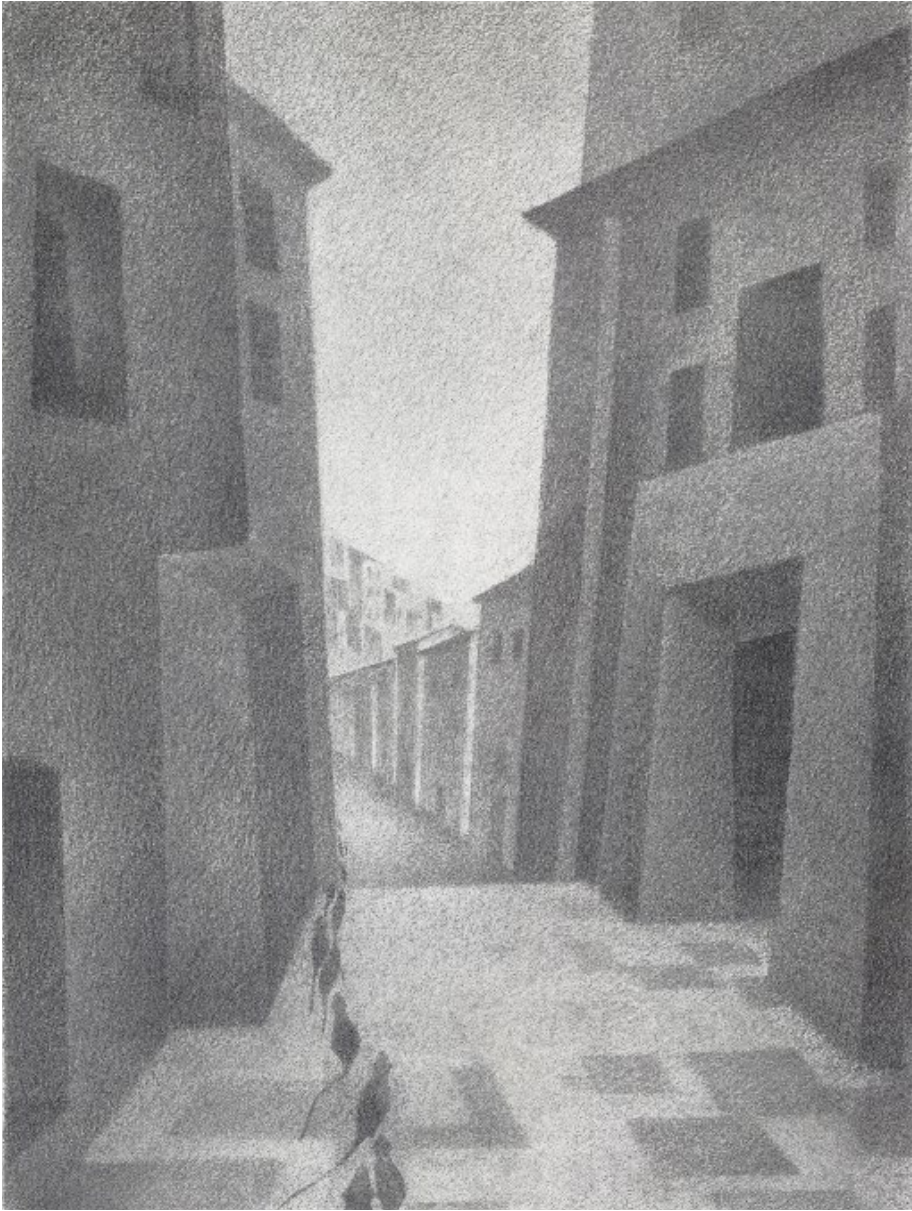
Chodba, 2016, olej, plátno, 100 x 80 cm



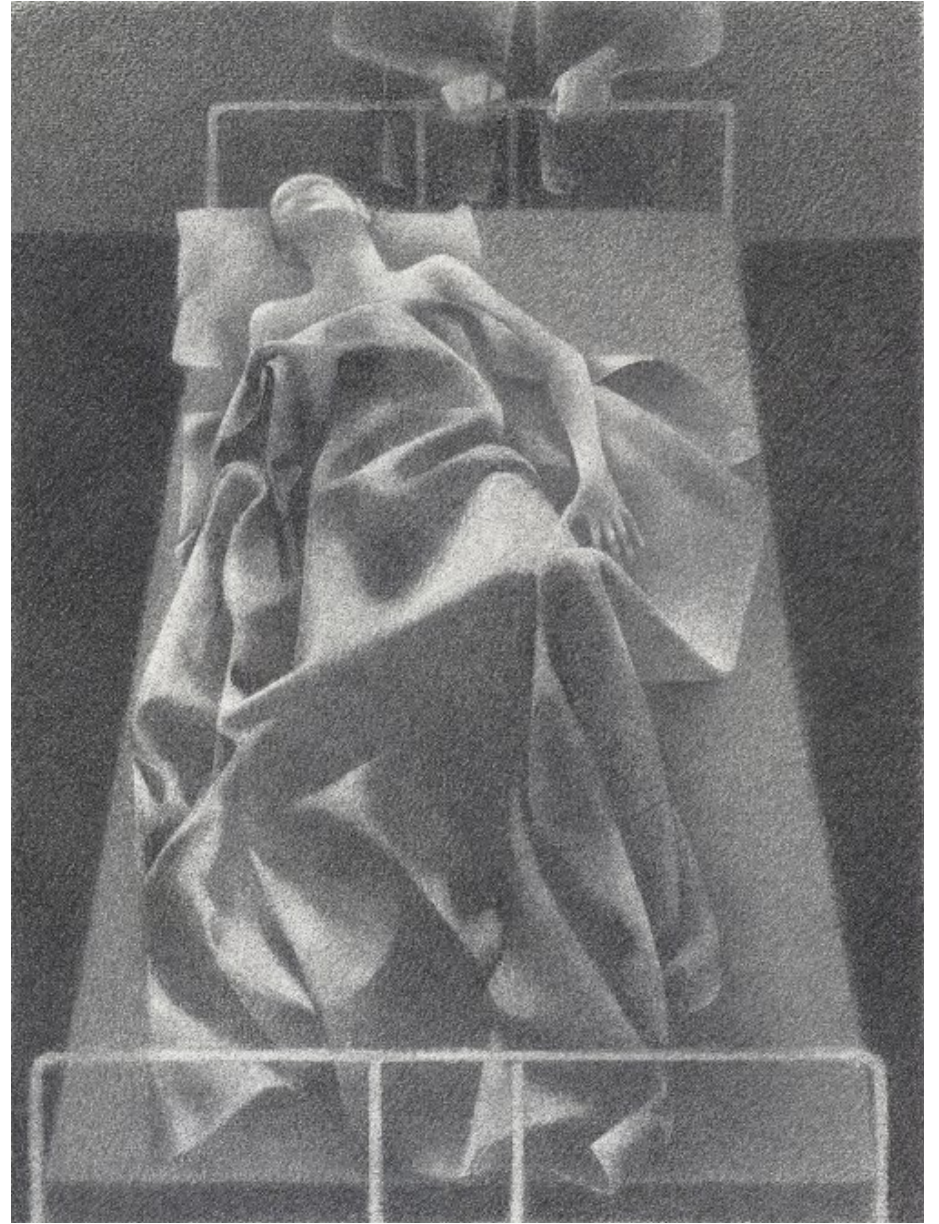
Krystalická mřížka, 2019–2020, olej, plátno, 142 x 190 cm



Bez názvu, 2019, olej, plátno, 80 x 100 cm



Ilustrace k románu Alberta Camuse „Mor“; 2018, uhel, papír, 56 x 42 cm



Ilustrace k románu Alberta Camuse „Mor“; 2018, uhel, papír, 56 x 42 cm

Jiří Štourač patří k malířům vzdáleným prchavému okamžiku. Jeho obraz rodí se a trvá ponořený v krystalické nehybnosti. V paměti vyjeví se Chirico a Morandi a s nimi všichni jim časově vzdálení mistři rané italské renesance. Nejen Giotto nebo Ucello, ale i řada dalších a možná Italové obecně, až po výsostného sochaře Alberta Giacomettiho a „filmové obrazy“ Michelangela Antonioniho v jejich pronikání kamsi do závětrí. Tady doma je to především Jan Zrzavý a jeho Horské kázání nebo Zvěstování či Spící loď milované a ztracené Finis-terrae.

Jiří Štourač je podobně nezařaditelný. Jako on maluje drobnými dotyky štětce, dlouho a trpělivě, přesně až přísně, v ryzí čistotě, ve které na obraze nic nepřebývá a nic rozptylujícího neodvádí pozornost jinam. Míří k jádru, do jeho středobodu.

Ať malbou nebo kresbou, obojím zrcadlí šerosvitem prostoupené prostory a v nich bytosti a věci snivě zpřítomněné v nedostupné poloze kdesi za všednodenností. Svou ryzí výpovědí, obsahově zřetelnou a přece mimo dosah běžných slov, jimi spíš zastíranou, přestože prostou, odemyká časoprostor bez hranic a břehů, sám vrostlý v ní jako v zemi strom a přirozený jako voda.

Veškerá jeho malba a kresba rodí se v mlčení důvěrně blízkých věcí a míst, ve spočinutí v jejich čiré přítomnosti. To přenáší i na diváka. Zve k vystoupení, snad až k sebevykoupení a osvobození z denního shonu. Z jeho chaosu a hluku, ze soupeření a svárů navrací domů k sobě, k usmíření a ke ztišení ve splynutí se vším živoucím. K rovnováze života v jeho celistvosti.

Vybaví se Traklův snový obraz, nikým nenamalovaný: „Do domu vchází bílý cizí muž / Pes v sutí chodeb stín svůj honí / Zhasíná služka lampu už / Z klavíru v tmách se linou tóny“ – a dopoví tak nevyslovené.

Miroslav Koval



Dívka s mřížkou, 2020, olej, plátno, 170 x 160 cm