



Zimní spánek REM, 2017, aquarell, tuš, papír, 297 × 420 mm

Matěj Lipavský

12. 5. 1985 narozen v Praze

2000–2004 Střední odborná škola grafická, Praha, obor
propagačního výtvarnictví

2004–2010 AVU Praha, malba, profesor Jiří Sopko

2008 ateliér Socha II, profesor Jindřich Zethamml

Vystavuje od roku 2004

2006 a 2008 účast na sympoziích na Klenové, v Bretagni a jinde

2016 rezidenční pobyt v Egon Schiele Centru v Českém Krumlově

2016 vydal svou sbírku básní s názvem „Nika“, Host, Brno

adresa: Pod Kavalírkou 6, 150 00 Praha 5, Košíře

telefon: 736 534 480

e-mail: lipavsky.matej@gmail.com

www.lipavsky-matej.com

www.works.io/matej-lipavsky

www.galerie-sumperk.cz



Miska, 2017, olej na plátně, 100 x 90 cm

MATĚJ LIPAVSKÝ

BAREVNÁ LOUŽE

5. 7. – 30. 7. 2017

GALERIE JIŘÍHO JÍLKA, SADY 1. MÁJE, ŠUMPERK
ZAHÁJENÍ VE STŘEDU 5. ČERVENCE V 18.00 HODIN

OTEVŘENO DENNĚ OD 13.00 DO 18.00 HODIN

NA ZAZVONĚNÍ V RECEPCI PENZIONU G

S PODPOROU GRANTU MINISTERSTVA KULTURY A OLOMOUCKÉHO KRAJE





Smíchov III, 2017, aquarell, tuš, papír, 420 × 297 mm



Ignác, 2017, aquarell, tuš, papír, 420 × 297 mm

Barevná louže (Zimní spánek REM)

Poslední dobou jsem pro sebe objevil aquarell jako základní lekci malby. Je nesmírně fair, průsvitný v hlubším smyslu slova, ukazuje omyly i stereotypy, manýry nebo potřebu exhibice. Je svůdný a přísný zároveň.

V té barevné louži se stále něco děje. Nechci jen improvizovat, volím mezi náhodami a zvolená náhoda už vlastně tak úplně náhodou není. Spíše souběhem, synergií, vratkou rovnováhou, kdy je špička štětce jako nůž brusle. Chce svou rychlost, plynulost pohybu, nesamoučelnou obratnost, musím se nechat být, aby to jelo samo. V té barevné louži se stále něco děje, každý její pohyb je větvením možností, z nichž vybírám cestu k cíli, který je neznámý, což neznamena, že je nahodilý. Naopak. Cítím, když se odchyluji.

Aquarell už svou vodní bází souvisí s podstatou mých představ, které jsou často také vodního rodu. Sníh, hladina pod převislým křovím viděná skrze jeho spleť, asfalt zrcadlící večerní gradient nebe. Procházím rozpíjením, vzlínáním vlhkosti, prohlubujícím barevnost borovicové kůry: lososová, cihlová, někde skoro jako pleť.

Malba je součástí přírody, má schopnost vyjádřit bytostnou propojenost všech věcí, oproti dosazování jazykové mřížky, kterou na skutečnost obvykle promítáme. Konečky prstů sahám po jakési alternativní tabulce prvků, z níž znovu skládám celý ten tepající oběh, od váhy tlejících listů, drnů, polehlé trávy, až po lehkost svrchních mléčně orosených tónů.

V té barevné louži se stále něco děje. Paradoxní zkušenost, kdy omezení vlastní použitému médiu jsou právě tím, co dává pocítit nevyčerpatelnost malby. Asi jako loďka nebo racek dají oceánu měřítko, kterým teprve vidíš jeho velikost.

Matěj Lipavský

*Kouř nebe nízko
dnešní podzemí
aleje
rezaté tunely*

*Barokní jamky
důlky po kaštanech
tady
tady jsem
ale nevím kde vlastně
Pane*

*Hladce tu září voda nad jezem
holomráz
jen se dívat
jsem tvůj milovaný syn
tobě ne
sobě
to musím připomínat*

• • •

*Kachny přistávají na perleti
a dlouze kloužou po tenké kře
klikatice stromů
po chladném zavanutí
se zpřesňují
voda se zavře
Zaostření
na ose hladiny
klid
že skálu a její zrcadlení
navzájem můžeš
lehce zaměnit*

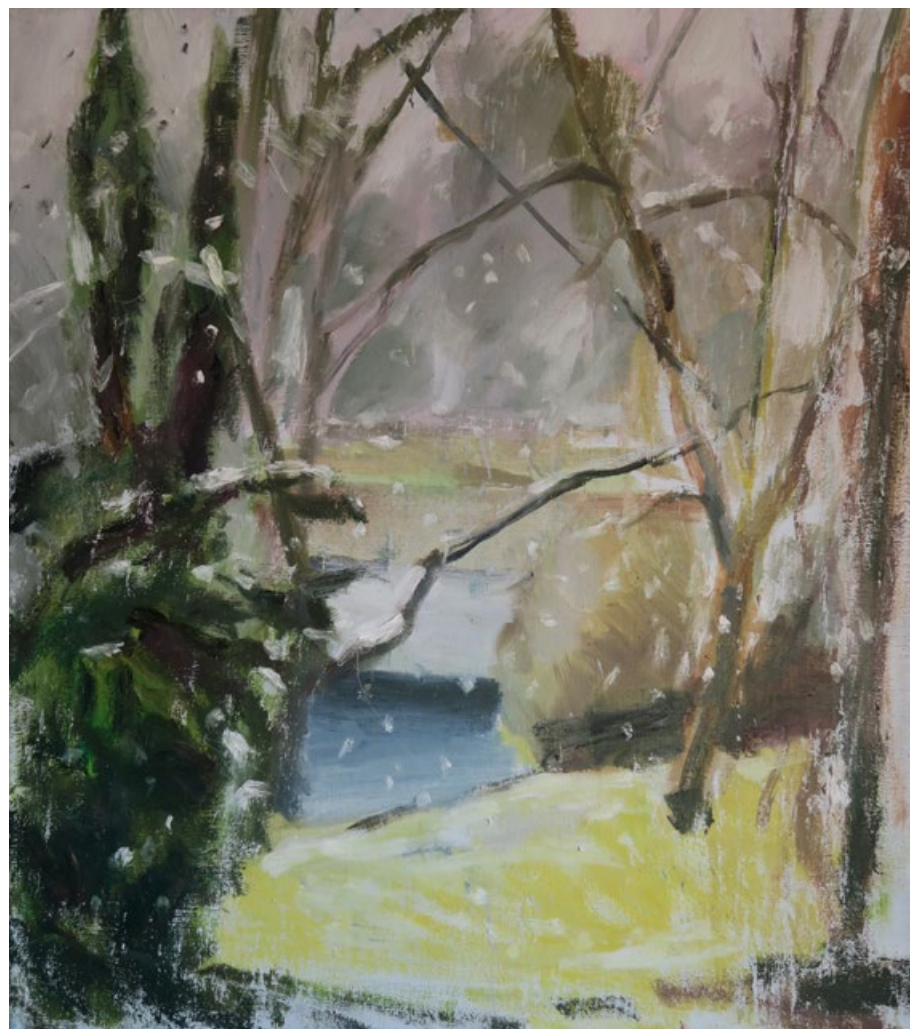
Matěj Lipavský maluje co má nejraději. Nic nevymýšlí, sama skutečnost je mu dostatečně zajímavá. Zná své meze před živou přírodou, která je nedostižná, ale i proto dá se malovat znovu a znovu. Nabízí mnohem víc, než co by sám složitě nacházel a čeho se malbou přirozeně dotýká.

Narodil se a žije v Praze, ale cítí se líp ve volné přírodě a i ve městě sleduje spíš proměny počasí, vítr, slunce, déšť, teplo nebo chlad. Opakováním motivu ve variacích maluje svou krajinu bez příběhu, hmotu a barevné světlo v ní jako téma o sobě. Nevyhlíží na daleký obzor, neokázale a civilně portrétuje jemným koloritem mělký prostor její měkké dutiny.

Nověji volí kaligrafičtější přístup a jím zachycené nahodilosti. Nesleduje jen jednu výtvarnou linii, netříbí už ustálený styl, ale maluje různým způsobem právě teď uviděné. Vstřebává krajinu malbou a nalézá v ní stále nové podněty. Čerpá ze silného vztahu k ní. Vyjadřuje se souběžně i úsporným slovem (viz jeho sbírka „Nika“, Host, Brno, 2016) a v obojím je ryzí básník. Neilustruje, ale rovnocenně doprovází jedno druhým. Vkládá i více významů do jednoho motivu, mísí vzájemné vztahy lidí a míst. Ukládá do nich své pevné vazby k nim a v ustavičných návratech učí se přírodě pozorněji otevřít a naslouchat jí.

Maluje hodně a rychle, v poslední době častěji vzdušně lehkým akvarelem, jeho „barevnou louží“ ale vrací se rád i k předchozí hutné malbě a proto spolu s převahou prvního vystavuje i nová plátna v oleji a akrylu nebo i v jiných kombinacích. Vyzkoušel si krátce i práci sochaře, strávil rok studia na Akademii v ateliéru Jindřicha Zeithammla a podílel se s bratrem Jakubem na jeho zemních kapličkách, ale malba stala se mu hlavním vyjadřovacím prostředkem. Našel se v ní, je výrazným koloristou a výstava to tu přesvědčivě dokládá.

Miroslav Koval



Zadina, 2016, olej na plátně, 90 x 80 cm

„... volím mezi náhodami a zvolená náhoda už vlastně tak úplně náhodou není...“

M. L.