



nedatováno, tempera na papíře 62,5 x 88,5 cm

Zdena Strobachová

3. 5. 1932 narozena v Praze

1947 – 1950 Státní grafická škola v Praze
profesor Zdeněk Baláš

1951 – 1957 Vysoká škola uměleckoprůmyslová v Praze
ateliér profesora Josefa Kaplického

Pracovala se sklem a textilem, zabývala se i grafickou úpravou tiskovin;
vystavovala od roku 1957, doma i v zahraničí

Od roku 1985 žila sama v Řečici u Blatné a věnovala se výhradně malbě

Je zastoupena ve veřejných i soukromých sbírkách

16.10. 2005 zemřela v Praze



Noční výkřik, 13.1.1997, akryl na papíře 123 x 149 cm

Z D E N A S T R O B A C H O V Á

1932 – 2005

M A L B A

4. 8. – 5. 9. 2010

GALERIE JIŘÍHO JÍLKA, SADY 1. MÁJE, ŠUMPERK
ZAHÁJENÍ VE STŘEDU 4. SRPNA V 18.00 HODIN
OTEVŘENO DENNĚ DO 18.00 HODIN NA ZAZVONĚNÍ
V RECEPCI PENZIONU G

S PODPOROU GRANTU MINISTERSTVA KULTURY



nedatováno, pastel a tempera na papíře 62,5 x 88,5 cm



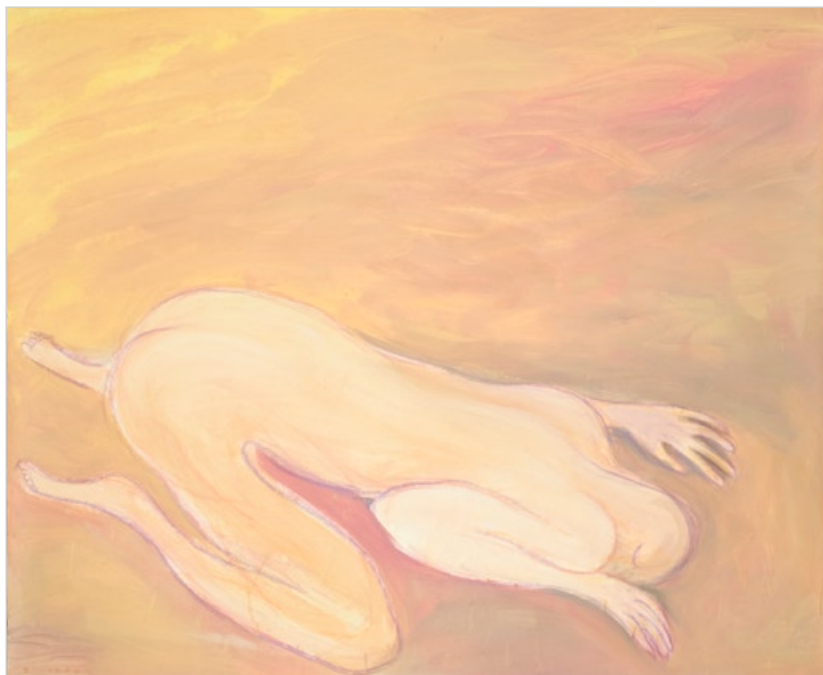
Toaleta, 25.7.1991, akryl a tempera na papíře 116 x 149,5 cm



nedatováno, akryl a tempera na papíře 62,5 x 88,5 cm



nedatováno, akryl a tempera na papíře, 62,5 x 88,5 cm



1990, akryl, pastel a tempera na papíře 122 x 150 cm



6.8.1991, akryl, pastel a tempera na papíře 124,5 x 149,5 cm



nedatováno, akryl a tempera na papíře 62,5 x 88,5 cm



nedatováno, akryl a tempera na papíře 72 x 114,5 cm

Bytostně ryzí malba po léta úspěšné sklářské výtvarnice Zdeny Strobachové je početně rozsáhlá a vulkanicky snívá. Je doširoka otevřená protikladům v rozpětí od sytých po jemně laděné akordy barev a proměnlivá i v jejich podání od hladivého dotyku štětce po velkoryse drsné gesto ruky, a proto je v úplnosti ve výběru pro výstavu nepostižitelná.

Jsou to příběhy lidí, zvířat a krajin, je to ale i hojivé ticho rostlin a hmyzu. Útržky vzpomínek a třeba i nahodilých a zdánlivě všednodenních okamžiků s obdivuhodnou lehkostí vrozené malířské jistoty splývají v uhrančivém proudu znovu probuzeného prvotního úžasu. A všechno to samovolně plyne snad přímou cestou z oka na papír. Svobodu linií oživujícího rozfázování očividně všudypřítomného pohybu umocňuje i výsostně malířský prostor. Odvozený z povahy zobrazených bytostí, je jednou ve střetu a jindy v souladu s nimi.

Tělo slastně ponořené v průzračném vodním živlu splývá s ním ve vrcholné blaženosti. Voda ho nadnáší a jeho rajsky čistá i smyslově vzrušující krása, zpřítomněná v čiré radosti, je tu zjevně oslavou zázraku života. Jindy ale barvy těžknou a temní, tahy jsou hranatě ostré a jejich vyznění syrovější; v poloze drásavě munchovské svědčí o prožívané úzkosti.

Výhradně malovat začala teprve na sklonku let. Na celé poslední dvacetiletí odešla do ústraní – a jako by se v něm teprve narodila. Vsadila na samotu, ve které rušivé vlivy a falešné zábrany mizí a malba stává se přísnou i osvobozující řeholí. Přijala ji; uzavřela se v ní a ani příliš nevystavovala.

Vrací se, aby o to víc zazářila, přítomná dál svou zralou pozdní sklizní, divoce rozpoutanou a monumentálně pojatou kombinovanou technikou akrylu, tempery a rudky či pastelu na papíře. Většinou nedatovanou a málokdy podepsanou příznačně zvoleným a tady bez nadsázky i řeholně znějícím jménem: „Sidonie“. Podobně uhrančivě vynořil se kdysi z pozapomenutí výsostně osamělý malíř Alén Karel Diviš (1900-1956). Zdena Strobachová se mu v síle výpovědi nepochybně vyrovná.

Miroslav Koval, červen 2010



(autoportrét?) nedatováno, akryl a tempera na papíře 149 x 155,5 cm