



Pohled do sbírky manželů Třeščíkových

*Sběratelé: Helena Třeščíková (1949)
Michael Třeščík (1947)*

*Autoři: Jaroslav Dvořák (1946)
Vladimír Gebauer (1946)
František Hodonský (1945)
Zdeněk Hůla (1948)
Miroslav Koval (1944)
Anežka Kovalová (1949)
Pavel Mühlbauer (1949)
Michal Ranný (1946 – 1981)*



Vladimír Gebauer; Lesní krajina, 1989, olej, plátno, 79 x 75 cm

K R A J I N Y B E Z N E B E
SOUBOR ZE SBÍRKY OBRAZŮ MANŽELŮ TŘEŠČÍKOVÝCH

4.6. – 29.6. 2008

**GALERIE JIŘÍHO JÍLKA, SADY 1. MÁJE, ŠUMPERK
ZAHÁJENÍ VE STŘEDU 4. ČERVNA V 18.00 HODIN
OTEVŘENO DENNĚ DO 18.00 HODIN NA ZAZVONĚNÍ
V RECEPCI PENZIONU G**

S PODPOROU GRANTU MINISTERSTVA KULTURY

Když jsem začal sbírat obrazy, chtěl jsem udělat průřez toho, čemu v české malbě věřím. Obrazy přibývaly, já jim všem věřil stejně, ale některé začal mít raději než ostatní. Cítil jsem, že když s obrazy žiji, když vytvářejí moje nejintimnější prostředí, nestačí, abych jim věřil, musím si s nimi i rozumět.

Okruh autorů se tak začal zužovat, s tím i témata obrazů a jejich výraz. Neptal jsem se, kde obrazy vznikly a co bylo jejich inspirací, ale začal jsem je dávat k sobě. Zdeněk Hůla, Vladimír Gebauer, Anežka Kovalová... Koušek po kousku, pocit po pocitu, nálada po náladě, vzpomínka po vzpomínce, tajemství po tajemství. Miroslav Koval, Pavel Mühlbauer, František Hodonský...



František Hodonský, Vodní rostliny, 1985, olej, plátno, 97 x 115 cm



Pavel Mühlbauer, Lesní cesta, 1989, olej, plátno, 140 x 115 cm

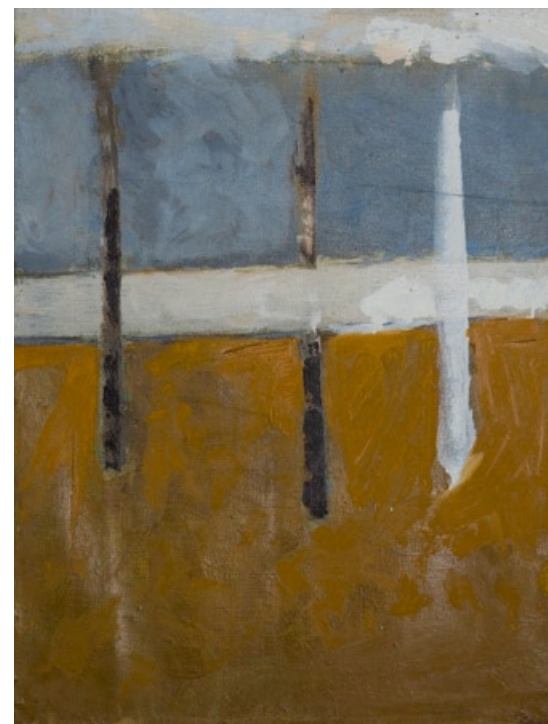
To proto se Vladimír Gebauer toulá dál krajinou v okolí lánské obory, František Hodonský v představách i bezprostředně stále vrací se k tělu lužních lesů, Pavel Mühlbauer k rozhraní svých luk a vertikál stromů a Zdeněk Hůla domů do Kostelce. Proto žijeme tady v Sobotíně, na dotyk byť už i jen střípkům země ve stavu ryzí „nevinnosti“, kterými se, každý po svém způsobu a na určitém místě sytíme a obnovujeme, daleko od sebe, a přece krajinou spolu provázáni.

Miroslav Koval, duben 2008

To sama příroda nám „sklonila hlavu“ těsněji k sobě. Je naším protějškem, náručí a zrcadlem, ve kterém se uhranutě poznáváme. Vtahuje nás zpátky domů do nitra nahé hmoty svého bytostného těla a odhaluje se nám ve svých proměnách. Co zdálo se únikem ze skutečnosti, je náhle a naopak věčně novým pokusem o plnější návrat k ní a skrze ni i k sobě. Pokusem o prohloubení vzájemné blízkosti, až po zapomenutí se malbou v ní.



Zdeněk Hůla, Černožlutý prostor, 1982, olej, plátno, 140 x 89 cm



Michal Ranný, Tři kmeny, 1970, olej, plátno, 51 x 37 cm

Byly to krajiny bez perspektivy, bez dalekých horizontů, spíš jenom krajinné detaily, pár stop a náznaků, co člověk vidí, když má sklopenou hlavu. Obrazy do sebe uzavřené, introvertní, tiché, jakoby naznačovaly jakousi diagnózu.

Postupně jsem pochopil i jejich smysl. Všechny ty obrazy, co do souboru patří, byly namalovány mezi rokem 1968 a rokem 1989. V té chciplé a beztvaré době od soumraku do úsvitu. Uzavřenost a melancholie nebyla diagnózou mojí ani autorů těch obrazů, ale byla diagnózou doby. Ta doba sama sebe odepsala. Ztratila nebe. Nemělo smysl dívat se do dálky, bylo lepší sklopit hlavu a dívat se pod nohy. Už na tu dobu trochu zapomínáme, ale obrazy si ji pamatují.

Michal Třeštík

„Hledám zemi ve stavu nevinnosti“ / Giuseppe Ungaretti (1888-1970)



Miroslav Koval, Moře II., 1986, kaseinová tempera, překližka, 122 x 70 cm



Anežka Kovalová, Strom, 1983, vaječná tempera, plátno, 68 x 67 cm

Zkusím doplnit, co zdá se mi neúplné a bez hlubšího zdůvodnění podobalo by se úniku a pokusu o přečkání...čeho, snad života? Společenská situace, nikdy ideální, zdaleka nerozhoduje o našem směřování, to bylo by podobné v každé době. Šerá doba vzniku vystavených obrazů mizí v nepaměti, a přesto malířův odklon od krajiny celku do přírodních dějů trvá a prohlubuje se. Má i původ ve stavu země, odedávna posvátné, ale zraňované až do zneuctění, málokde už bez jizev a prostoupené hlukem doby. Sotva kde ještě slyšitelné v živoucím rytmu jí vlastních dějů a panenské snad už jen ve svých tkáních. Ale ani to není jedinou a pravou příčinou naší proměny ve vztahu k ní.