



*Ženský profil, 80. léta*

## Václav Matějček

4. 6. 1941 narozen v Lipníku nad Bečvou  
školní léta prožil v dětských domovech v Lipníku, Kyjově a Valašských  
Kloboukách

1957–1960 vyučený jako soustružník,

1960–1962 na vojně, pak ve Vítkovických železárnách, horník na dole  
Hlubina a kulisák v Divadle Petra Bezruče v Ostravě

1965–1972 AVU v Praze, malba, profesor Karel Souček

Vystavuje od roku 1971, sám od roku 1974

1964 svatba s malířkou Janou Vachtovou \*1946; syn Jan \*1969;  
rozvod v roce 1971

1976 svatba s restaurátorkou Evou Kumperovou, \*1951; konverze a  
v lednu 1977 církevní sňatek ve Sv. Jiljí v Praze; dcery: Anna \*1977,  
Anežka \*1978, Marie \*1980, Magdaléna \*1982.

Od devadesátých let žil s rodinou v Peršíkově u Havlíčkovy Borové.

17. 8. 2002 zemřel v hospici Svaté Anežky v Červeném Kostelci  
u Náchoda a je pohřben v Příbyslavi.

*kontakty – dcera Anežka Kunstarová*

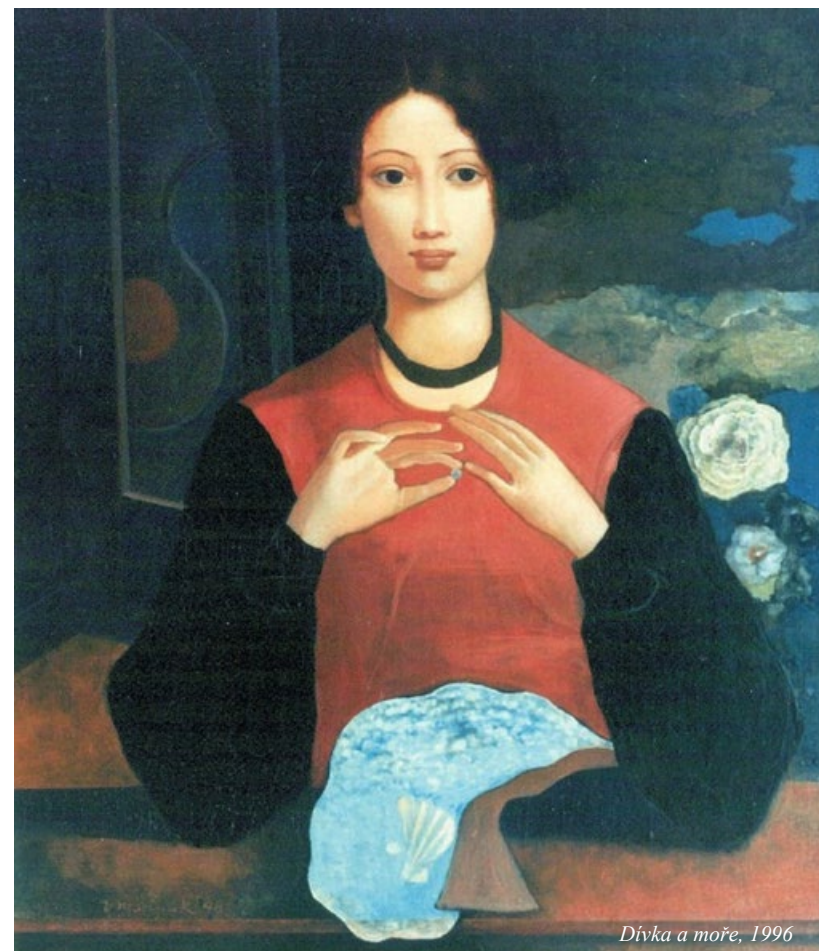
*adresa: Utín 38, Příbyslav 582 22*

*mobil: 724 872 769*

*e-mail: anezkakunstarova@seznam.cz*

[www.vaclavmatejcek.cz](http://www.vaclavmatejcek.cz)

[www.galerie-sumperk.cz](http://www.galerie-sumperk.cz)



# VÁCLAV MATĚJÍČEK

MALBA A GRAFIKA

1. 6. – 26. 6. 2016

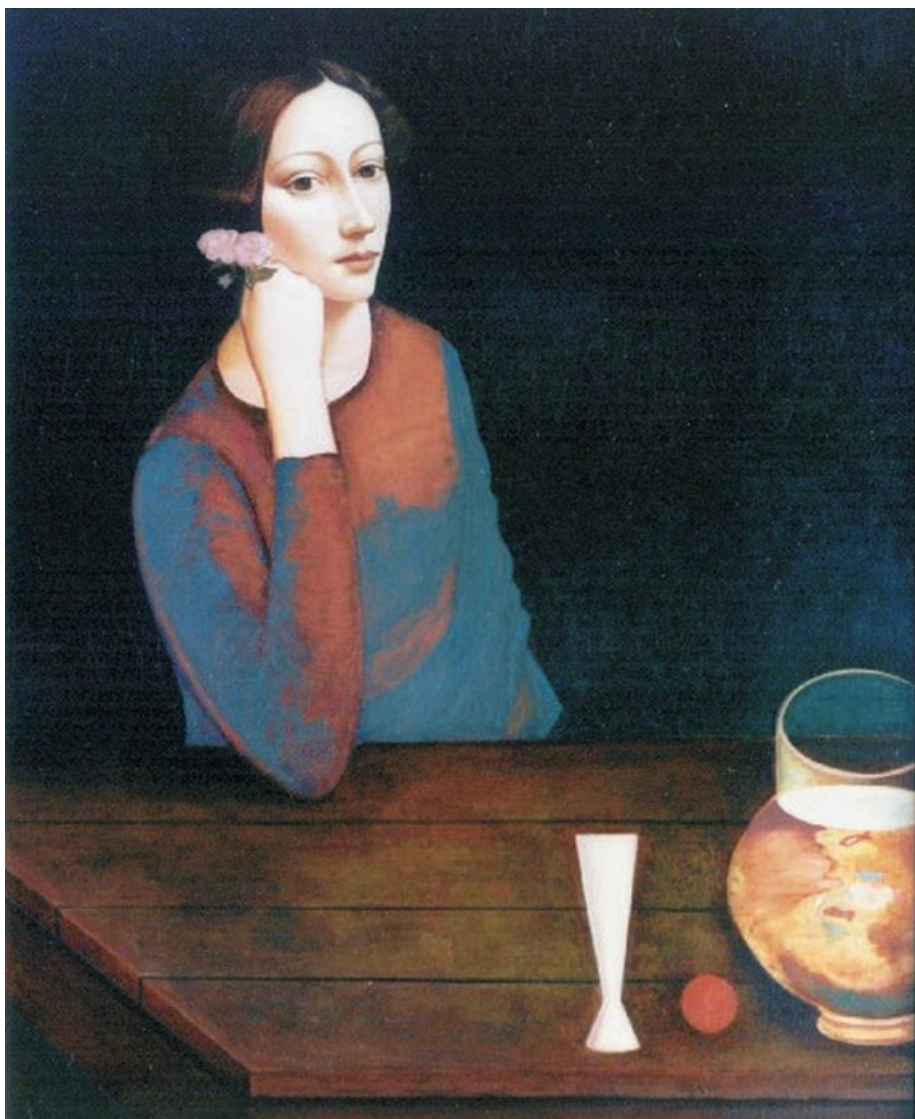
GALERIE JIŘÍHO JÍLKA, SADY 1. MÁJE, ŠUMPERK

ZAHÁJENÍ VE STŘEDU 1. ČERVNA V 18.00 HODIN

OTEVŘENO DENNĚ OD 13.00 DO 18.00 HODIN

NA ZAZVONĚNÍ V RECEPCI PENZIONU G

S PODPOROU GRANTU MINISTERSTVA KULTURY A OLOMOUCKÉHO KRAJE



*Akvárium, 1996*



*Touha, 90. léta*

*Chléb a víno života,  
ve tvé dlaně, Bože tichý,  
vkládá člověk smrt, své hříchy,  
rudé viny, trýzní sta.*

*Georg Trakl (1887–1914), „Podzimní duše“, závěr*



*Vyznání, 1996*



*Kulička, 1995*

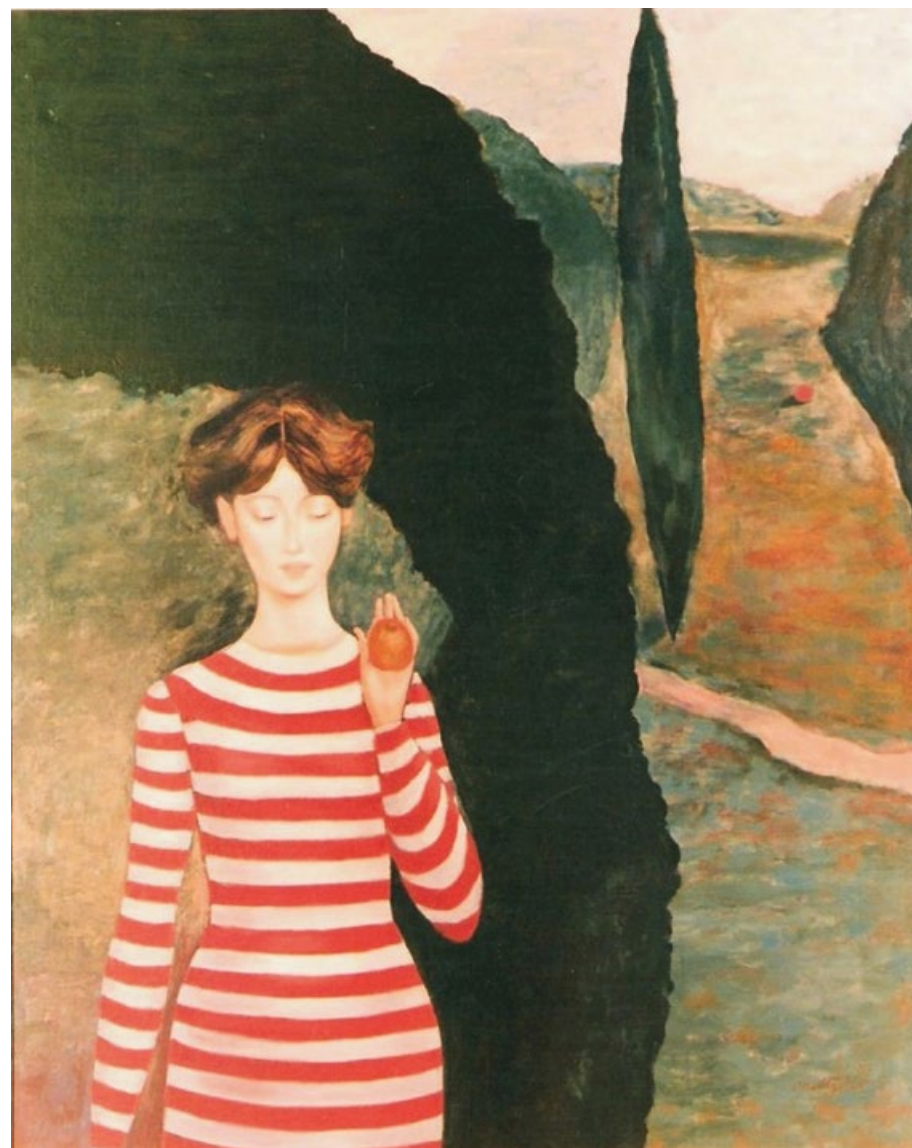
*Vašek je čtvrtým ročníkovým spolužákem, v galerii vystavujícím. Znali jsme se dobře a ještě i po studiích potkávali, ale pak se mi ze života vytratil. To, že už v srpnu roku 2002 zemřel, dozvěděl jsem se až s výstavou, uspořádanou mu předloni v Havlíčkově Brodě. Nevěděl jsem ani, že posledních deset pro něho šťastných let prožil na Příbyslavsku a je pochován na stejném hřbitově, kam se vrátili i mí rodiče a bratr, do hrobu matčiny rodičů a prarodičů. Spojuje nás i zážitek dětského domova... křížovatky osudů jsou prapodivné.*

*Už na studiích byl skvělý kreslíř, ctící sochařsky pevnou formu, její objemy i výrazy tváří modelů. A stejně i v malbě, ale netušil jsem, že vyžrála až do jakési neorenezanční polohy. Někde v ní cituje z motivů Jana Zrzavého nebo se dotýká i vizí Chiricových a jindy je tak civilní, jako Kamil Lhoták ve svých periferiích.*

*Klidná povaha malby byla mu protiváhou stínů života a vratkého zdraví. Je prostoupena přesnou vyvážeností objemů hnětených hmot a plošných předmětů, blízkých těm ze Zrzavého zátiší nebo z jeho benátského cyklu. Hra jemných pohybů rukou a pohledu kamsi za zástěnu času, snad do věčnosti, v prorůstání s přírodou nebo zasazením figury do meziprostoru metafyzických rovin a tvarů navozuje pocit snu. Nezrcadlí tíhu dne, ale čerpá svou sílu v tiché radosti. V ní a v nalezené víře jsou jeho obrazy ukotvené. Modelem byla mu početná rodina a oporou pevné pouto její soudržnosti. Vděčíme jí celé za skvělou výstavu, která je letos i připomínkou Václavových nedožítých pětasedmdesátin.*

*Přestože jsme se tak dlouho znali, je jeho zralá malba i pro mne překvapením. Vymyká se snad všem proudům doby a platí za to mýjéním, údělem nezařazených. V mnohém se od řady pozvaných hostů galerie liší, a přece je s nimi v souladu a má v ní i výrazné místo.*

Miroslav Koval



Jablko, 1992