



„Kocourek pod mou / dlani / se blahem svíjí - k d o podrbe naši / galaxii?“

Mojmír Preclík

sochař, fotograf, restaurátor

9. 2. 1931 narozen v Dlouhé Vsi u Rychnova nad Kněžnou

1946–1949 Státní odborná škola keramická v Teplicích

1949–1954 VŠUP v Praze, prof. Jan Kavan, obor užitá keramika

Od roku 1958 člen skupiny Máj 57, s Václavem Kimlem, Stanislavem Podhrázským a Josefem Jírou; vystavoval s nimi od roku 1959, sám od roku 1964 v Čechách a po roce 1991 i v Německu, v USA a ve Francii.

Od konce 60. let žil v Kryštofově Údolí č.16, v Jizerských horách a jen v zimě i v Praze; 1978 svatba s malířkou Janou Švábovou;

1981 narozena dcera Marie.

16. 8. 2001 zemřel v Liberci

kont. adresa Jany Švábové: Rašínovo nábřeží č.46, Praha 2

pevná linka: 224 910 098 / mobil: 604 312 821

www.galerie-sumperk.cz



S Janou Švábovou, začátek srpna 2001, poslední snímek (foto Hana Rysová)

M O J M Í R P R E C L Í K

1931–2001

S O C H Y A K R E S B Y

6. 8. – 31. 8. 2014

GALERIE JIŘÍHO JÍLKA, SADY 1. MÁJE, ŠUMPERK
ZAHÁJENÍ VE STŘEDU 4. SRPNA V 18.00 HODIN
OTEVŘENO DENNĚ OD 13.00 DO 18.00 HODIN NA
ZAZVONĚNÍ V RECEPCI PENZIONU G

S PODPOROU GRANTU MINISTERSTVA KULTURY A OLOMOUCKÉHO KRAJE

fotografie soch a kreseb Martin Polák



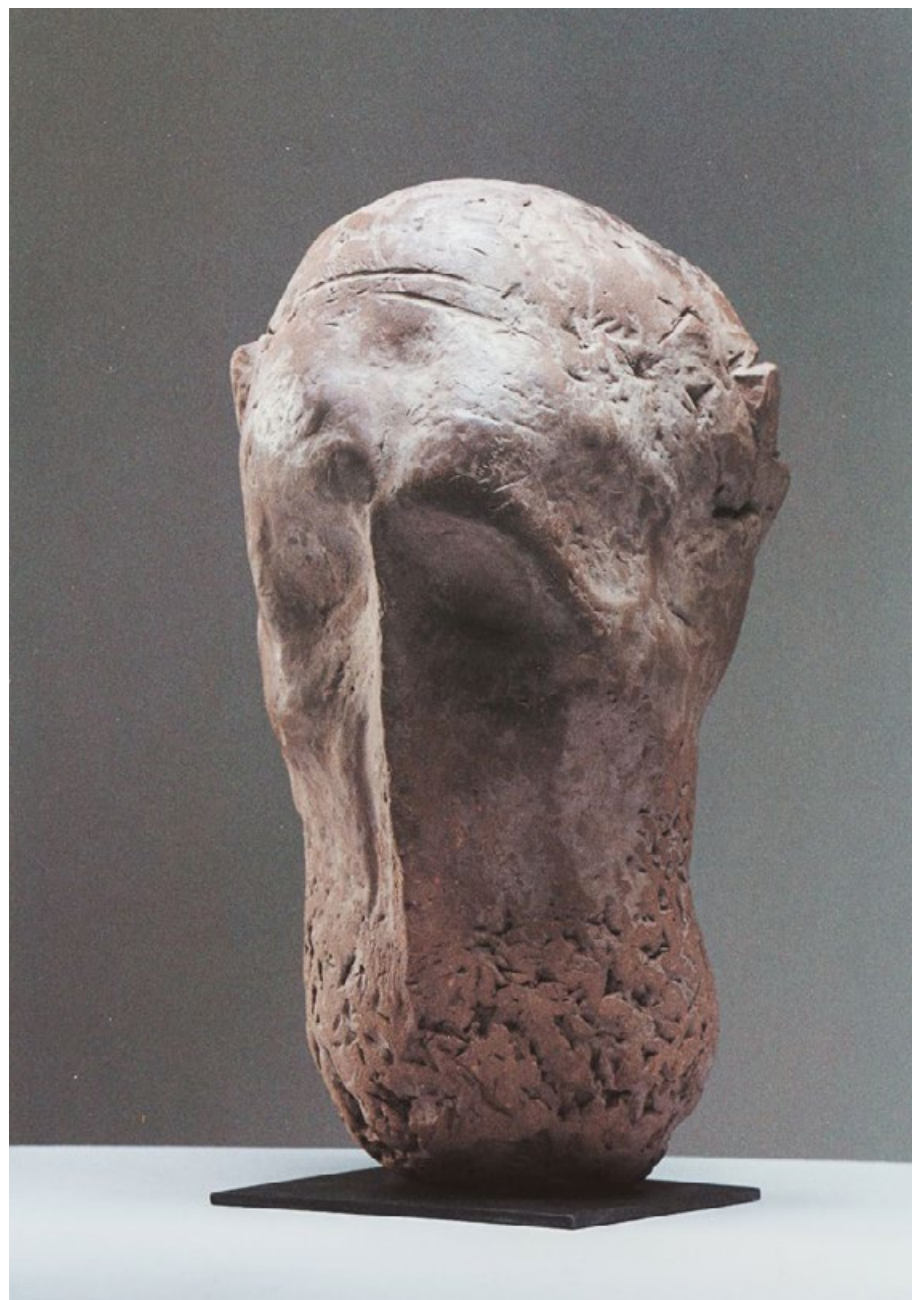
Z cyklu Oblázky - balvany a z cyklu Torza, 90. léta, kamenina, v. 70 a 53 cm



Dvě figury, kolem roku 1995, pastel, papír 42 x 30 cm



Hlava, po roce 1985, hnědý pastel, karton 33 x 24 cm



Hlava římská, 1984, pálená hlína, patina, výška 30 cm

„Stavím si sochu / pod rozkvetlý / strom... / lípa tiše napovídá.“

Mojmír Preclík patřil svou volbou k venkovanům. Odešel z města do dvojího exilu, blíž přírodě a mimo vliv zvrhlé doby nastupující normalizace. Vytratil se tak i z paměti těch, kdo ho znali z jeho pražských let. Usadil se natrvalo v Kryštofově Údolí v Jizerských horách, splynul s místem a našel v něm klid pro hlubší soustředění. Restauroval barokní sochy, fotografoval, a po deset let vzdal se vlastní sochařiny. Od konce sedmdesátých let žili tam s malířkou Janou Švábovou – a v dřevěnici se švestkovým hájkem, jejich přírodní svatyní, dali život i dceři Marii.

Počátkem osmdesátých let se k sochám vrátil. To už ve změněné formě hutných hlav z pálené hlíny, samotných figur nebo dvojic, patinovaných kysličníky kovů do vytříbených povrchů, kamenům blízkých; někde jimi i domodelovaných a občas i do těla sochy vsazených. Není proto divu, že tak přirozeně ladily s pradávnými menhiry i s kameny domova na snímcích Hany Rysové. Společná výstava v roce 1997 byla jedné krve.

S léty mu dál sochy plynule zrály z vnější síly volnějších tvarů do niterného pnutí na kost sevřené hmoty – a s novou možností pálit je v prostorné peci souseda, keramika Jaroslava Lady, rostly do výšky, až k největší z nich, bezmála metrové „Dámě z Vezelay“.

Do Prahy vracel se jen v zimě. Od jara pracoval venku a příroda byla mu měřítkem pravdy. Zároveň kreslil a pohrával si se slovy v podobě laskavých haiku a jindy jiskřivých „literárních výkřiků“. Vlídny humor byl mu bytostně daný. S přáteli hrál i na příčnou flétnu barokní muziku pro radost přítomných.

Dlouho vystavoval jen v okolí domova. V závěru života dočkal se návratu do plného povědomí a uznání v něm. Tady v sousedství soch Jiřího Jílka je doma a na dobrém místě. Jeho Madony a Andělé, Torza i Dvojice hnětené v hlíně a v početných kresbách to i ve skromném výběru mlčky snadno dosvědčí.

Miroslav Koval

„V mlčení větru / stín křídla / v letu na zdi. / Snad anděl / je tu?“



Torzo a Figura s křídlem, 2.polovina 90.let, kamenina, výšky 74 cm a 66 cm