



foto: Anežka Kovalová, 2013

Miroslav Koval

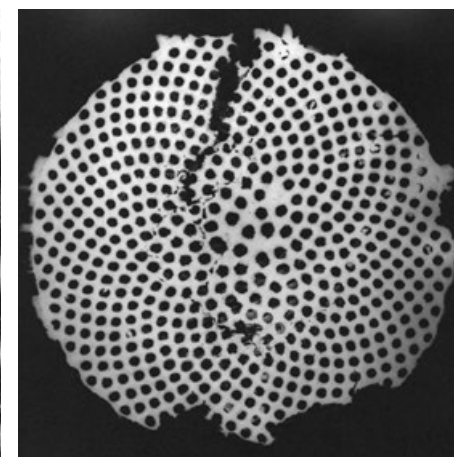
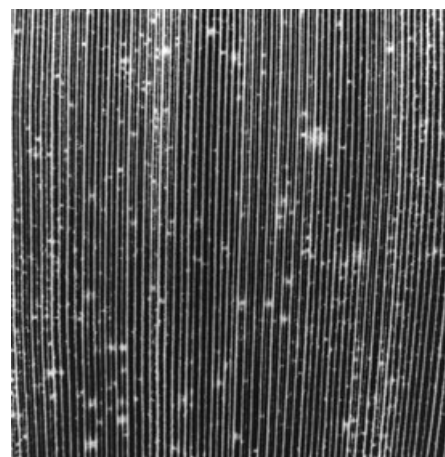
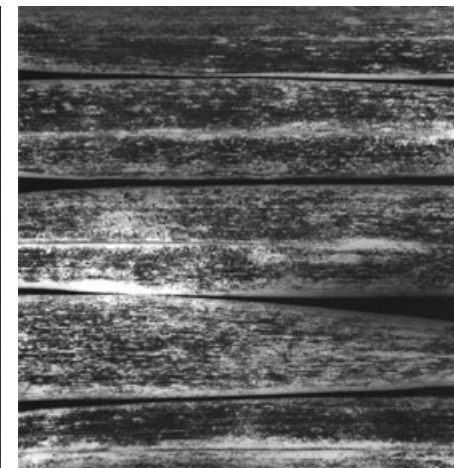
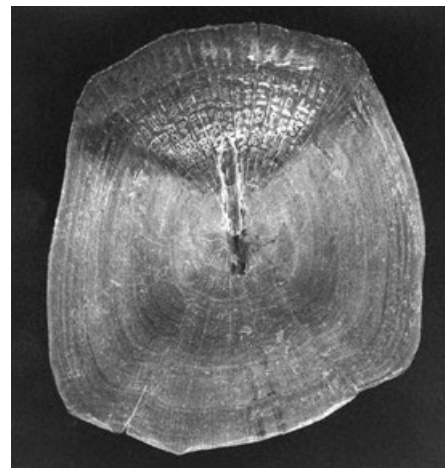
26. 11. 1944 narozen v Havlíčkově Brodě
1944–46 s rodiči v Humpolci a do jara 1953 v Litoměřicích
Po jejich uvěznění v letech 1953–60 v dětském domově v Pyšelích;
pak znovu v Litoměřicích
1960–63 vyučen v Lovosicích v oboru lučebník chemických provozů;
setkání s malíři Františkem Dvořákem a Jaroslavem Uiberlayem
1963–65 studium a maturita při zaměstnání laboranta v Kaučuku
Kralupy nad Vltavou a ve stáčírně sudů pivovaru v Litoměřicích
1965–71 Akademie výtvarných umění Praha, ateliér prof. Františka Jiroudka
6. 12. 1968 seznámení s Anežkou Jílkovou, malířkou z ateliéru Karla Součka
Od roku 1971 v Sobotíně a do roku 1981 spolupráce se sochařem Jiřím
Jílkem; 1974 svatba s Anežkou; narozen syn Štěpán
Výstavy od roku 1974, samostatné od roku 1981
Zastoupen ve veřejných i soukromých sbírkách
Host Spolku olomouckých výtvarníků a kostelecké Výtvarné společnosti Kruh
Od listopadu 1994 dramaturg Galerie Jiřího Jílka v Šumperku;
příprava asi 240 výstav autorů různých generací a většinou i textů k nim

adresa: Sobotín 154, 788 16 Petrov nad Desnou

mobil: 608 441 929

e-mail: kovalovi@gmail.com

www.galerie-sumperk.cz



M I R O S L A V K O V A L

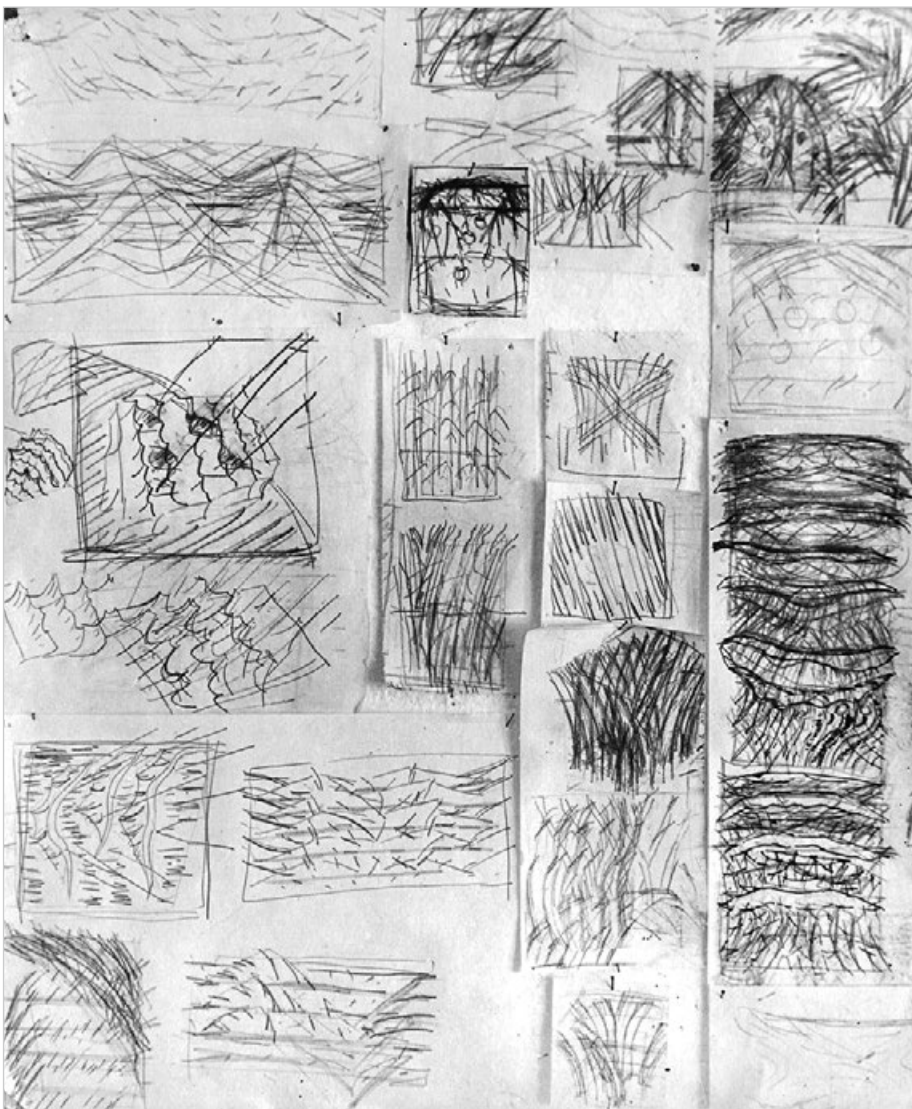
K R E S B Y A P R Ů S V I T Y

2. 7. – 3. 8. 2014

GALERIE JIŘÍHO JÍLKA, SADY 1. MÁJE, ŠUMPERK
ZAHÁJENÍ VE STŘEDU 2. ČERVENCE V 18.00 HODIN

OTEVŘENO DENNĚ OD 13.00 DO 18.00 HODIN NA
ZAZVONĚNÍ V RECEPCI PENZIONU G

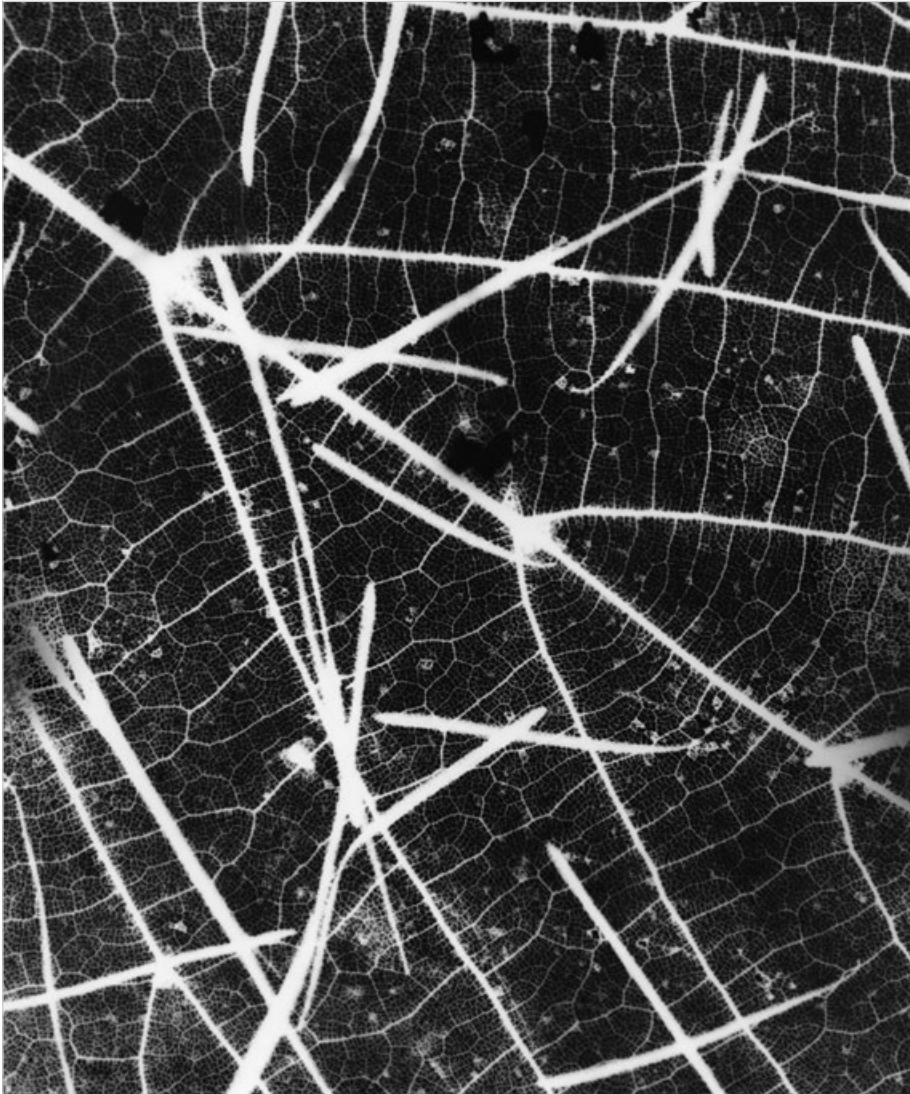
S PODPOROU GRANTU MINISTERSTVA KULTURY A OLOMOUCKÉHO KRAJE



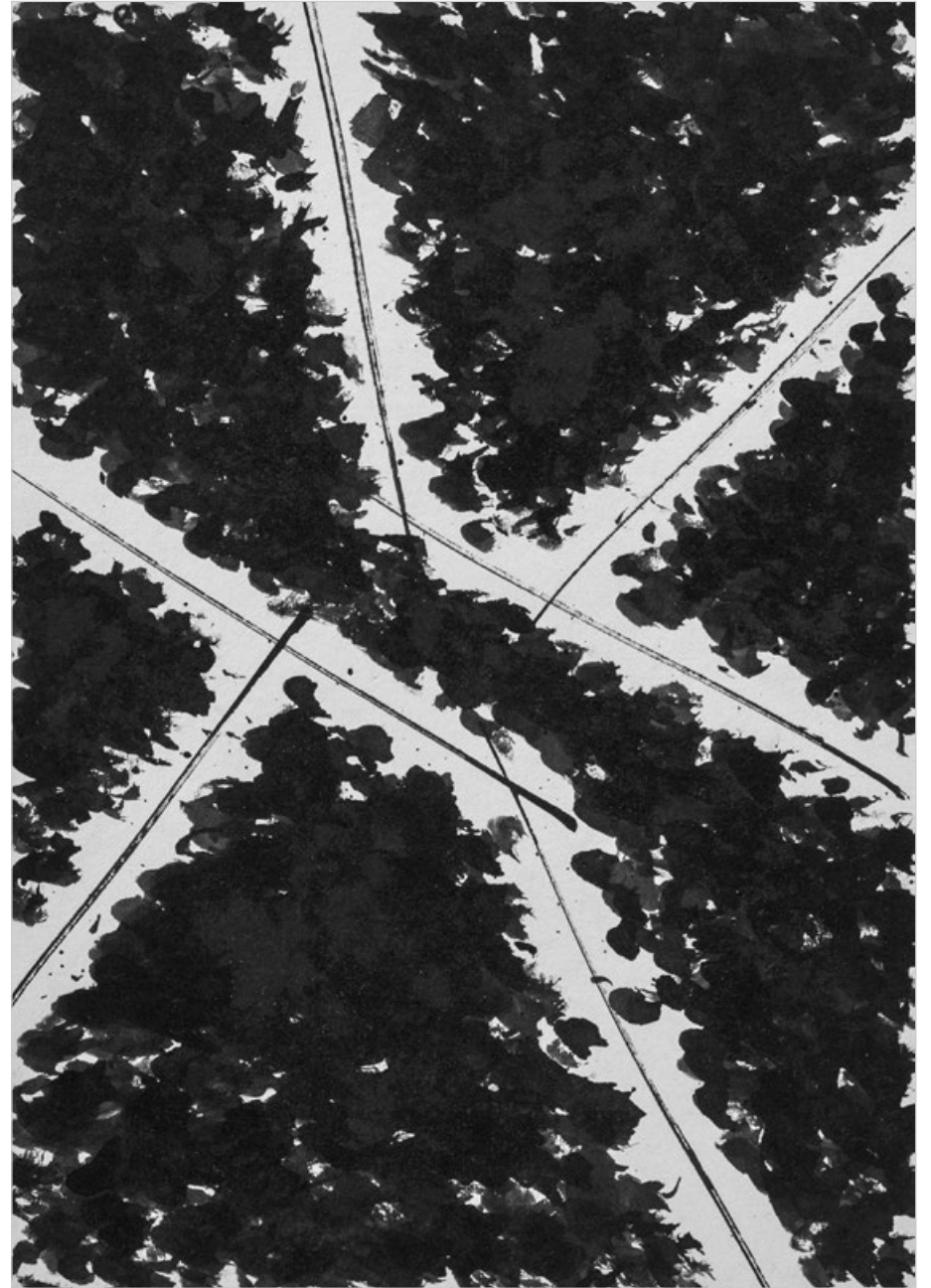
voda, sníh, led, země, trávy, plody..., 1979–1980, tužka a tuš



bez názvu, prosinec 2012, tuš, papír 188 x 148 mm



průsvit lipovým listem s jehličím, léto 1999, papír 42 x 35 cm



bez názvu, říjen 2010, tuš, papír 210 x 148 mm

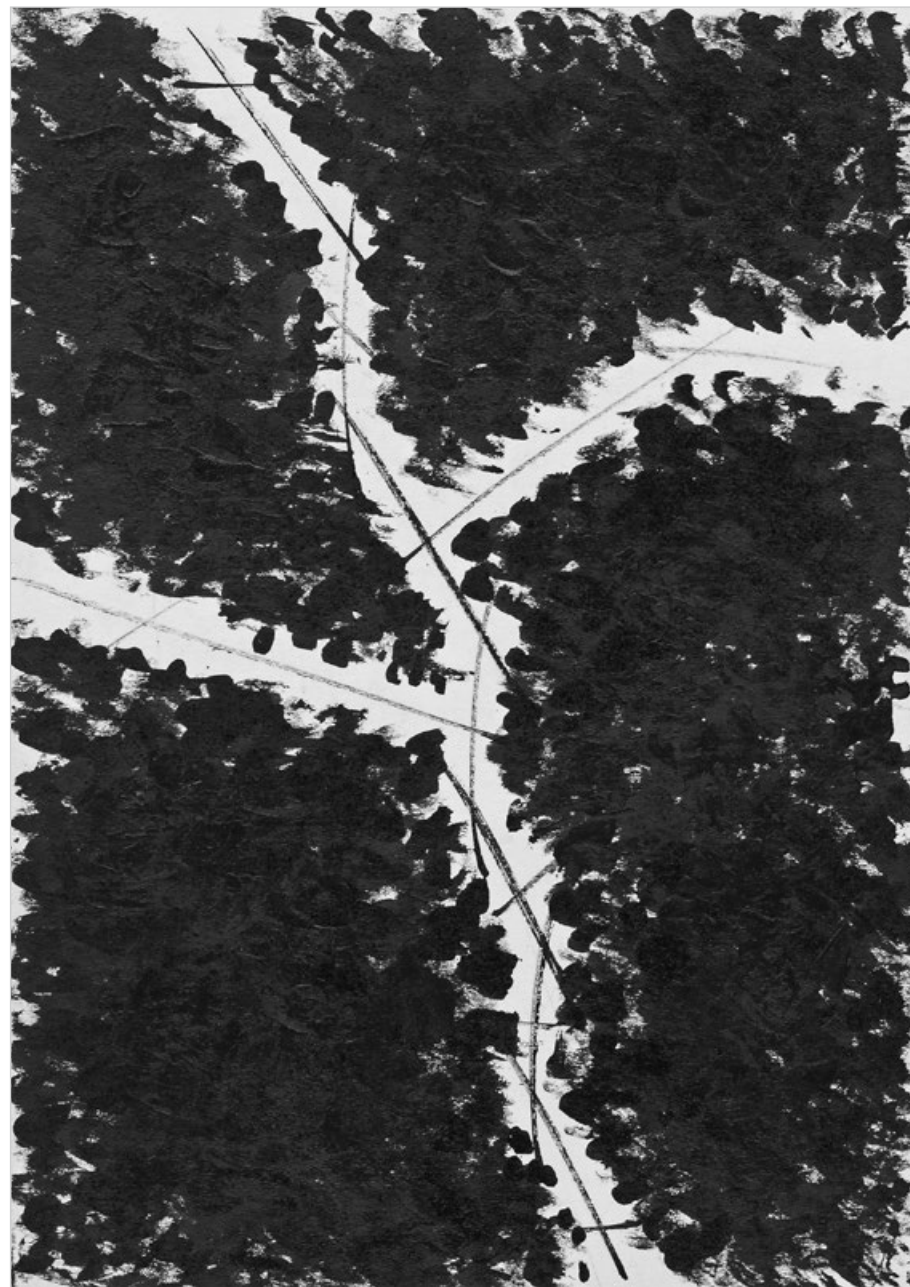
U zrodu mých raných kreseb nebylo dnešní záplavy informací, příroda byla mi zdrojem i mistrem a zůstává čímsi posvátným dodnes. Obklopuji se přírodninami, ale volně plynoucí vodu, i v proměnách sněhu a ledu, symfonii větrem zvlněné trávy, její stvolý vzpřímené k nebi a jindy nepohodou těsně přibité k zemi nosil jsem si domů jen ve fotografiích. Teprve po letech a nezávisle na sobě mě Jiří Valoch s Jindřichem Štreitem přemluvili, abych snímky spolu s kresbami vystavoval a potvrdil jejich stejné směřování. V obojím nejde mi ani tak o umění, ale spíš o živý dotyk s přírodou. A v duchu Boštíkova výroku, že není tma a světlo, ale jen více nebo méně světla, nevidím žádný zásadní rozdíl mezi prostým záznamem viděného motivu a jeho pozvolným zráním v průběhu let kresběné výpovědi. Jedno plynule přechází ve druhé a liší se jen mírou zobecnění.

S fotografií jsem skončil s vymizením zkušebního fotopapíru, který nabízel bohatou škálu polotónů blízkých tužkové kresbě a byl pro ni rozhodující. Průsvity v rozsahu doby osvitů od několika vteřin po dlouhých třicet minut a světelně obrácené do negativní polohy mi ji nahradily. Vnímám je jako samokresby přírody. Výchozí předlohy zanikají, fotozáznam je uchovává a je i matricí pro jejich konečnou podobu. Výstava loni uspořádaná zásluhou Davida Bartoně volným sdružením osmi měst České inspirace byla shrnutím už uzavřené, třiatřicetileté řady. Deváté zastavení v Jílkově galerii je splněným slibem některým zdejším návštěvníkům.

Zbyla tušová kresba (i malba jí dávno ustoupila) a proto ji vedle fotoprůsvitů připomínám výběrem z posledních let. Cílem je ryzí příroda; bezejmenná a v nerozlišení velkého s malým noří se sama z prázdného papíru. Tuš zhutněná vysycháním svádí k navrstvení. Nanáším ji stvolem česneku a nechám zrát. V přítomné době kresby houstnou a hnětením blíží se malbě. Vracím se znovu k podobnému rozčlenění, a přece je každý krok jiný. A ani na rozměru nezáleží, i malý formát stačí.

Kreslím dál a neptám se proč; samotný proces je odpovědí.

Miroslav Koval



bez názvu, únor 2011, tuš, papír 210 x 148 mm