



foto J.Valoušek

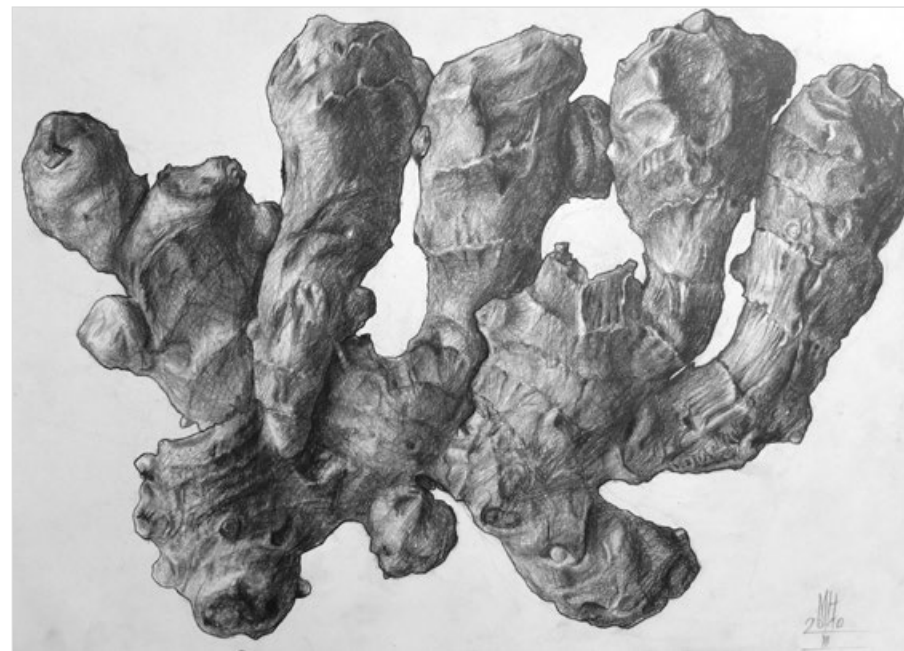
Miloslav Hejný

23. 10. 1925 narozen v Praze

1942–43 Grafická škola Praha, profesor Jaroslav Vodrážka
1943–45 Škola umění Zlín, profesor Vincenc Makovský
1945–50 AVU Praha (spolu se ženou Olgou, s Jiřím Jílkem,
Františkem Radvanem a Vlastimilem Večeřou),
profesoři Jan Lauda a Otakar Španiel.

Sochař, kreslíř, designér, ilustrátor a fotograf, člen Obnovené
Umělecké besedy, autor monumentálních plastik, portrétních
plaket, ale i dokonale tvarovaných chirurgických nástrojů pro
Expo Montreal 1967.

19. 4. 2013 zemřel v Domažlicích.



III / 2010

MILOSLAV HEJNÝ

TUŽKOU

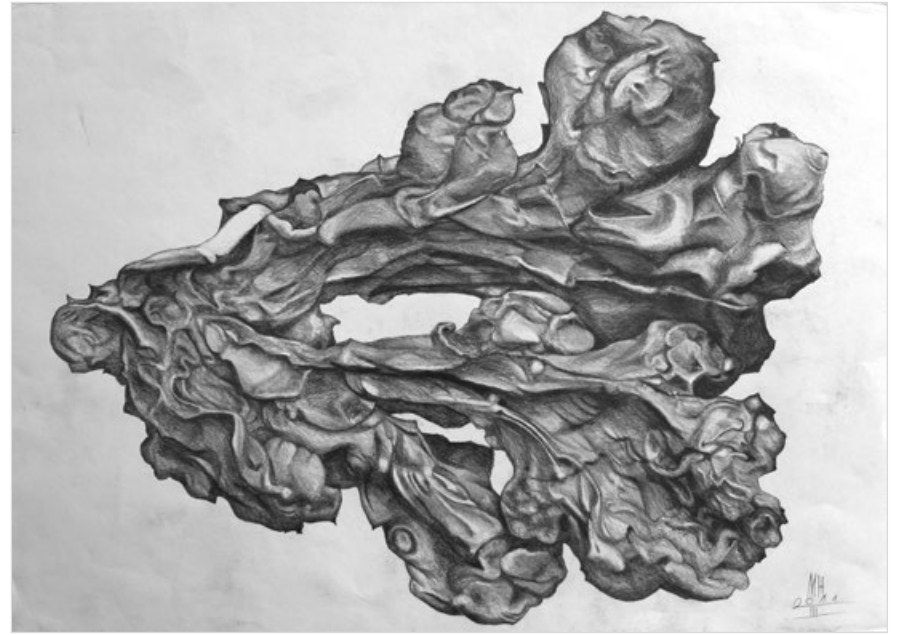
Černý herbář – Zingiber (zázvor)

7. 5. – 1. 6. 2014

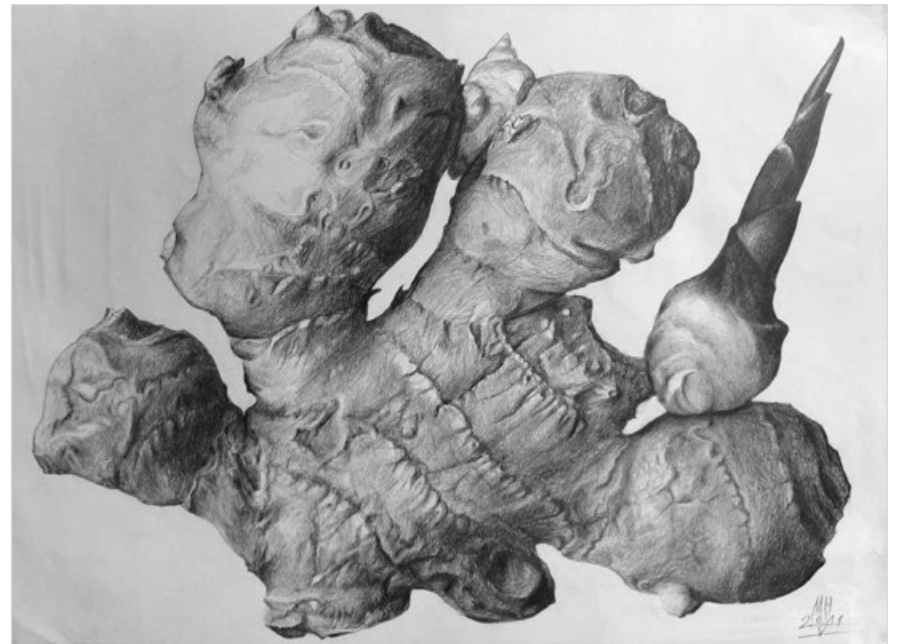
GALERIE JIŘÍHO JÍLKA, SADY 1. MÁJE, ŠUMPERK
ZAHÁJENÍ VE STŘEDU 7. KVĚTNA V 18.00 HODIN
OTEVŘENO DENNĚ OD 13.00 DO 18.00 HODIN NA
ZAZVONĚNÍ V RECEPCI PENZIONU G



X / 2010



III / 2011



V / 2011



VI / 2011



V / 2010



VI / 2010

Sochař Miloslav Hejný se za války v Baťově Zlíně zabýval i designem, kresbou už na střední grafické škole a po válce na akademii vedle objemů volné sochy prošel i dobrou portrétní přípravou. Všechno to v závěru života využil i ve vystavených, sochařsky citěných kresbách výrazné modelace jemných tkání kořene zázvoru. V kráse jeho pozvolného zrání do bezděčných podob tušených tváří a živých těl, v širokém rozpětí od jejich plné síly až po neodvratný zánik. Tváří samovolně nořících se z bohatého reliéfu hloubek, ze hry světla a stínu. Z bezedného zdroje nevyčerpatelných podob náhodně zvolené předlohy, tady ale v plnomocném zastoupení celistvého řádu světa v jeho ustavičných proměnách. V přesných kresbách, zvolna rodících se v napjatém očekávání výsledného tvaru; v kresbách, přísně věcných, a zároveň i ve výsostné míře jejich zobecnění.

Vzpomněl si na mistra Hokusai (1760–1849) a jeho šestatřicet pohledů na horu Fudži. Zkusil ho v tom napodobit, aby po zbylé roky kreslil jen zázvor. Stal se mu podobenstvím života a nic jiného pak už ani nehledal. Pracoval většinou měsíc na jedné kresbě a jejich konečným počtem svého mistra o pár archů i překonal. Oproti japonské posvátné hoře jen zdánlivě tak obyčejný motiv nenápadného kořene si doslova zamiloval. Zaujal ho i zvonově znělým slovem „Zingiber“, názvem stejně sugestivním, jako jeho temné, zvolna schnoucí tvary, podtržené strohou barvou modelu i vzácně stříbrošedým tónem tužky. Vystavený soubor hutných kreseb je jeho cyklem posledním. Jeho loučením a závětí.

Jiří Jílek a Miloslav Hejný byli přátelé ze studií u profesora Jana Laudy a po něm se spolu párkrát viděli i v Sobotíně. Pak se ale jejich cesty nadobro rozešly. Květnové setkání v jedné galerii je tichým rozhovorem mimo životem jim vyměřený čas. Dřevěné sochy a sochařské kresby si v něm přirozeně rozumí, niterně si blízké v míře řemeslné pokory i v ryzí prostotě obou tak bytostně vyzrálých výpovědí.

Miroslav Koval

