

Karel Lepík

25. 12. 1940 narozen v Metylovicích u Frýdku-Místku
1965–1971 AVU v Praze, profesor Karel Souček
1971 stáž na Academia Belle Arti Pietro Wannoucci v Perugii
1994 docentura na Pedagogické fakultě Ostravské univerzity, kde v
oboru kresby a malby působí dodnes
Vystavuje už od roku 1967, kolektivně od roku 1972
a je zastoupen ve veřejných i soukromých sbírkách

adresa: Nad Lipinou 1729, 738 01 Frýdek-Místek
mobil: 732 337 965
pevná linka: 595 173 494
e-mail: k.lepik@seznam.cz

www.galerie-sumperk.cz / www.dksumperk.cz



Nekonečno, olej na plátně, 85 x 116 cm

K A R E L L E P Í K

P R O M Ě N Y D U H Y

malba

7. 8. – 1. 9. 2013

GALERIE JIŘÍHO JÍLKA, SADY 1. MÁJE, ŠUMPERK
ZAHÁJENÍ VE STŘEDU 7. SRPNA V 18.00 HODIN
OTEVŘENO DENNĚ OD 13.00 DO 18.00 HODIN NA
ZAZVONĚNÍ V RECEPCI PENZIONU G

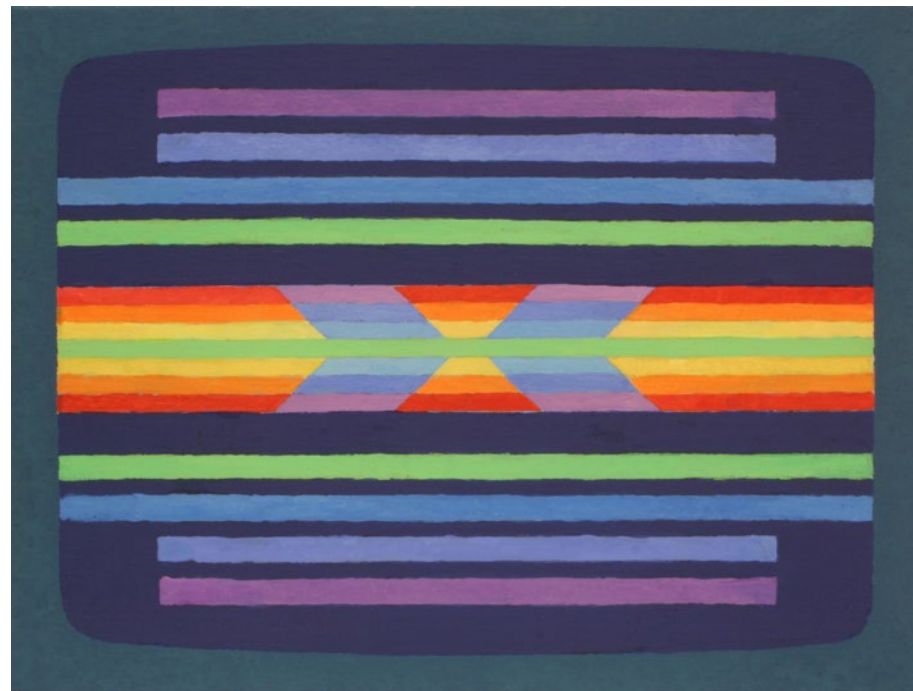
S PODPOROU GRANTU MINISTERSTVA KULTURY A OLOMOUCKÉHO KRAJE



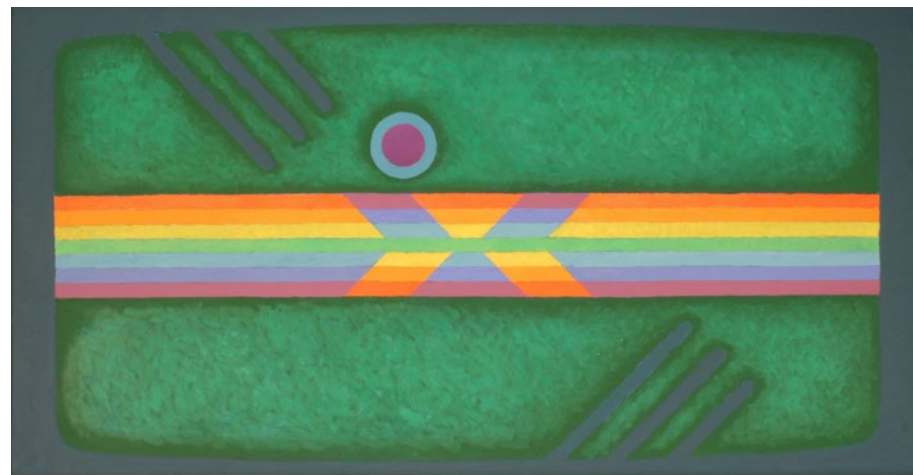
Proměna duhy 1, olej na plátně, 55 x 55 cm

„Já jsem loďka, ty poutník“

Manhe Han Jong-un, Korea (1879-1944)



Proměna duhy 2, olej na plátně, 50 x 65 cm



Proměna duhy 3, olej na plátně, 66 x 126 cm



Kříž – proměna duhy, olej na plátně, 122 x 122 cm



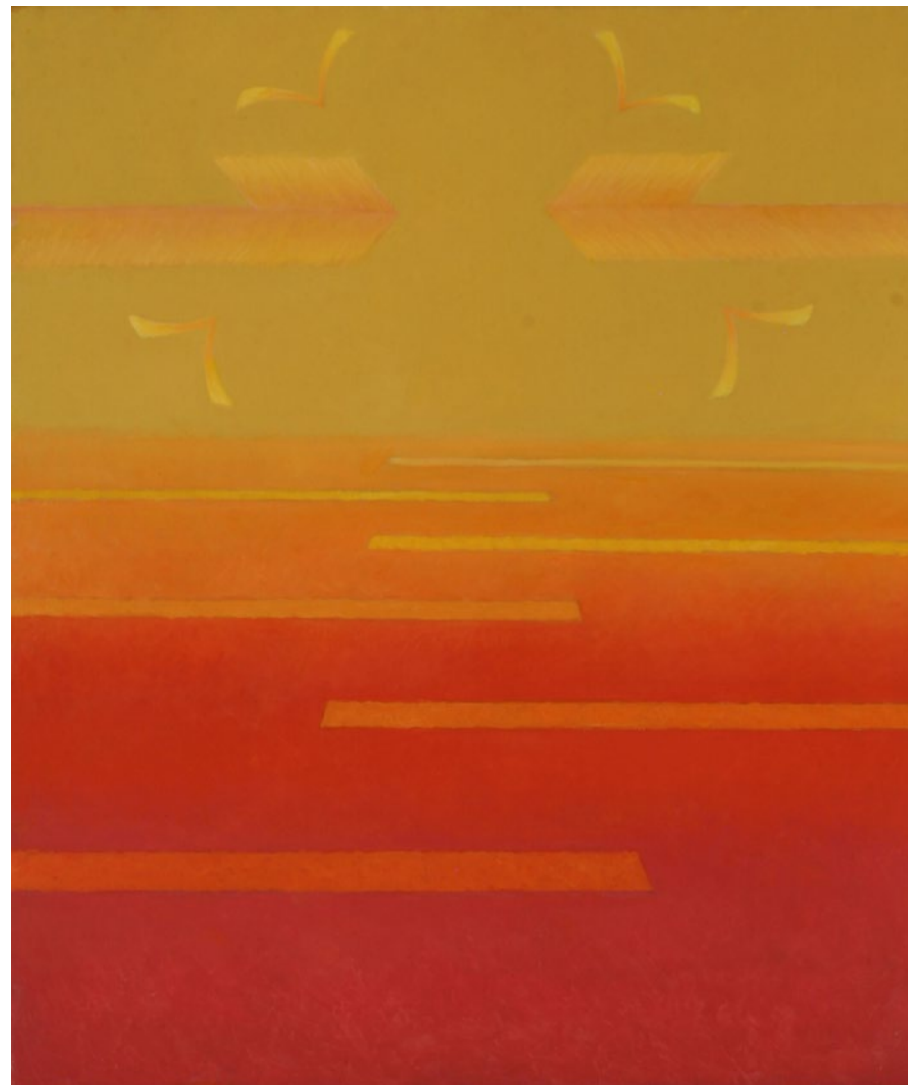
Setba, olej na plátně, 45 x 45 cm

I druhá letní výstava je připomínkou pradávného přátelství. Známe se od zkoušek na Akademii, pro Karla posledního, pro mne prvního pokusu o přijetí na malbu, s nevábnou hrozbou vojny. Navečer chodili jsme pěšky na Žižkov a tam nedaleko od sebe přespávali; později podobně přes Letnou na kolej a cestou povečeřeli svou čtvrtku chleba. Míříme přirozeně každý jinam, a přece se v zásadním shodneme. Nevím kdo tehdy řekl, že on je posledním romantikem a já prý už tím dekadentním... a nevím ani, nakolik to platilo nebo platí.

V ročníku byl nejstarší a vyznal se dobře v podmalbě, v malbě i v lazurách. Snad v duchu Josefa Šímy maloval krajiny země a mraků a (občas až dodnes) i své „krásné dívky“ (jeho oblíbené úsloví). Uměl to všechno řemeslně a říkal o sobě, že žádnou fantazii nemá. Na maliřském řemesle staví především, a dívky, později ženská torza, mu zůstaly stejně, jako příroda v podobě jejích obecných znaků. Přibyly mřížky nízkého reliéfu a olejové barvy provzdušněné voskem, zářivě čiré i lomené do duhových tónů motýlích křídel. A křídla a skrze ně let, i živly, zastoupené světlem a vodou, jsou dalšími motivy převážně hladké malby, dříve v dělicích liniích někdy až přeastřené, teď i v přechodech pozvolnější. A ani s geometrií nemizí děj; trvá tu v řeči barev a v ní skrytě snad i výchozí romantismus.

Maluje hodně, ale dlouho se vrací a obrazy pomalu ladí do podoby věci. Budí tak zdání plasticity plochy, složené z plátů a jejich úniků z ní – dovnitř i ven. Předmětnost je jim vlastní a proces malby je tak prvotní. Teprve v druhém plánu se příběh odehrává. Způsob „jak“ výrazně převažuje nad otázkou „co“, přestože je Karel svými motivy až zahlcený a nikdy se jich úplně nevzdá. Dopřejme mu je; nakonec všichni děláme to, co je nám nejbližší.

Miroslav Koval



Jakobův sen 2, olej a vosk na plátně, 95 x 80 cm