



Stáří, 1981, papír, tuš, 30 x 30 cm

Zdeněk Matyáš

8. 8. 1945 narozen ve Valašských Kloboukách
1960–1964 SUPŠ v Uherském Hradišti , profesor Jan Blažek
1964–1970 Akademie výtvarných umění v Praze, profesor Karel Souček
1975–1976 pedagog SUPŠ v Uherském Hradišti,
přátelství s malířem Oldřichem Tichým (v GJJ – duben 2011)
Vystavoval od roku 1976, sám i kolektivně
Je zastoupen ve sbírkách českých galerií, v soukromých sbírkách
doma i v zahraničí a několika veřejnými realizacemi

8. 4. 2001 zemřel ve Valašských Kloboukách



Společný úděl, 1994, olej, plátno, 75 x 90 cm

ZDENĚK MATYÁŠ

ZEMITÁ SÍLA MALBY

1. 8. – 2. 9. 2012

GALERIE JIŘÍHO JÍLKA, SADY 1. MÁJE, ŠUMPERK
ZAHÁJENÍ VE STŘEDU 1. SRPNA V 18.00 HODIN
OTEVŘENO DENNĚ DO 18.00 HODIN NA ZAZVONĚNÍ
V RECEPCI PENZIONU G

S PODPOROU GRANTU MINISTERSTVA KULTURY A OLOMOUCKÉHO KRAJE



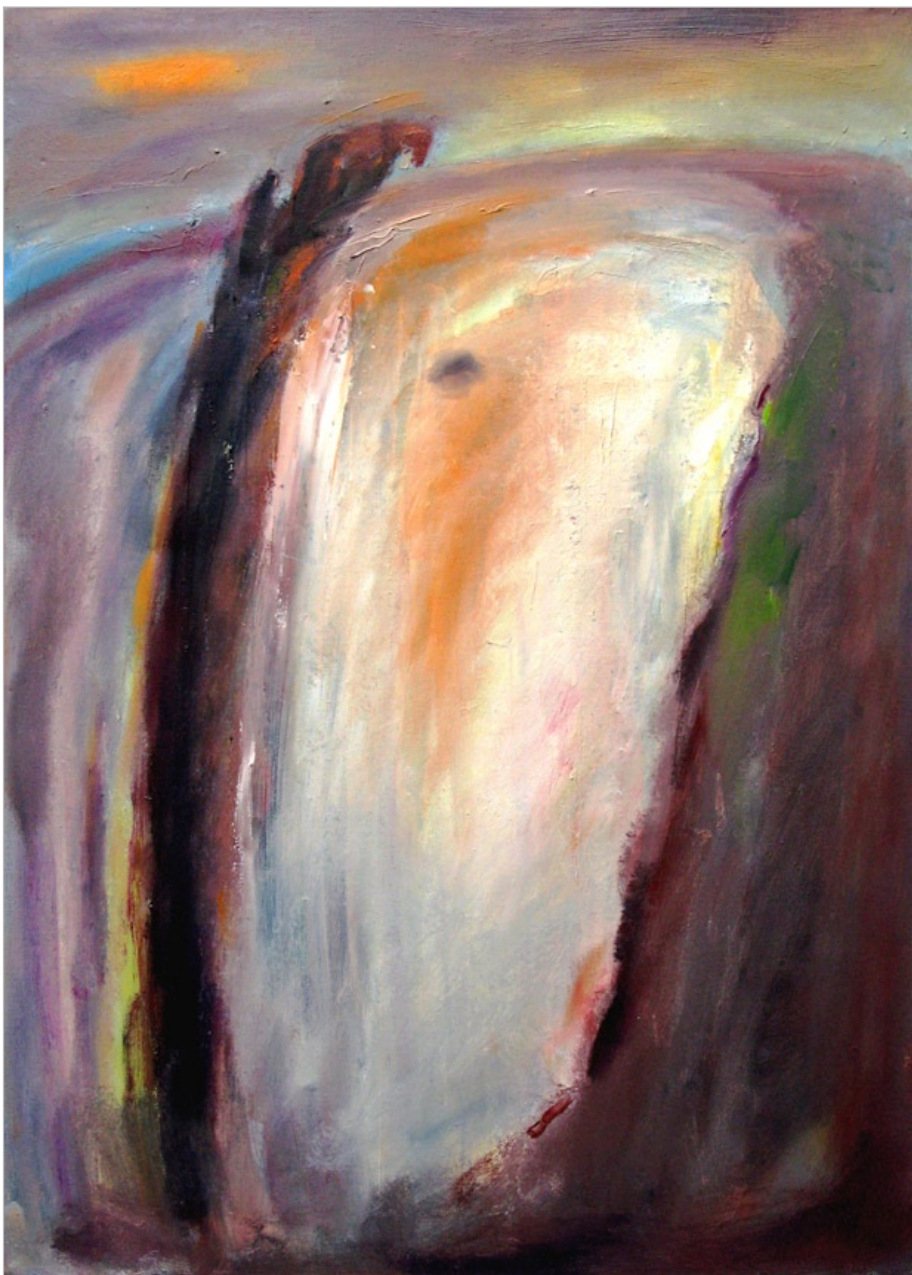
Vertikály bříz, 1995, olej, plátno, 90 x 90 cm

*Kraj nemluvný, kraj kamenitý
a do dřeně až bídou zrytý,
kraj bez možností, ale kraj
nucený stále tvrdší pěští
k slzám, jež mají lháti ráj
či ještě lépe: tak si vésti,
jako by sůl, jež zpolovic
už osolila krajíc šerý,
mohla být cukrem, cukrem, který
zde neosladil ještě nic.*

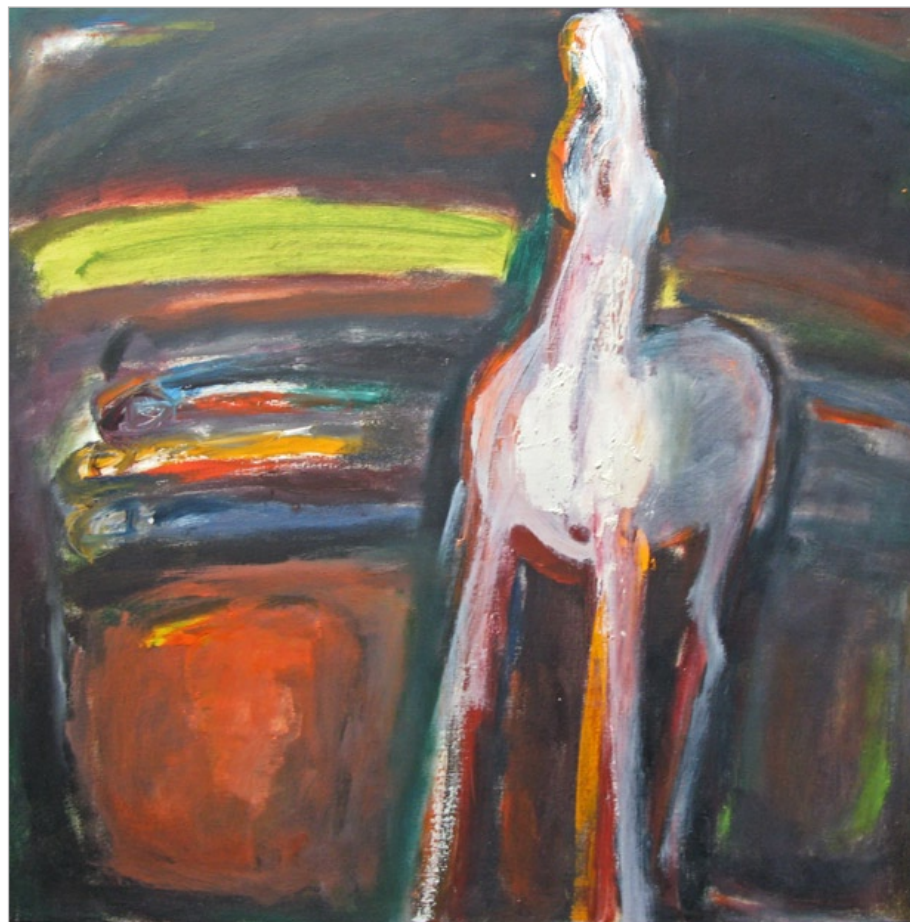
Vladimír Holan, „Terezka Planetová“ (úvod)



Moravské pole, 2000, olej, plátno, 115 x 90 cm



Strmá orba, 2000, olej, plátno, 90 x 70 cm



Lidice, Bílý kůň, 1994, olej, plátno, 75 x 75 cm

Zdeněk maloval s vervou. Až urputně a umanutě pronikal do malby a v ní i sám sebe rozpoznával. V protikladu k durově ostrým a jasným tónům sytých barev je baladicky soucitná a tíhy plná, společným údělem lidí a zvířat prostoupená.

Vášnivě vrhal se na plátno nebo na kresbu na zemi položenou, aby v letu náhle a nečekaně svůj původní záměr změnil. Bylo nezapomenutelné vidět ho při tom a nebylo nikoho, kdo by se mu počtem obrazů z jediného studijního roku vyrovnal. Profesor Souček jich prolistoval sotva pár. Bylo nad jeho síly prodrat se neskutečnou horou i oboustranně pomalovaných a několikrát převrstvených pláten. Zdeněk se tak s obrovským nasazením promaloval k jejich vyzrálé podobě.

Syrová a ve zkratce balvanovitá malba v konturách širokých tahů štětce ovíjí motiv pole a oráče za pluhem nebo pastýře, ale snad nejraději bělobou zářícího koně. Někdy mu jeho krajina nezdolnou silou závratně stoupá vzhůru k obzoru a vůlí k životu samu tíhu země překonává. A jinde se naopak pokorně propadá do hlíny, noří do bláta čerstvě vyorané brázdy a do samoty v ní. Do opuštěnosti člověka a koně ve stáří.

Zdeněk mluvil málokdy, vrozený ostych na slovo skoupého venkovana mu byl vlastní. Bytostně tíhl ke kořenům, dávno už ve vnějším světě zpřetrhaným a zemitou malbou je vracel do života tam doma na Valašsku. Nemohl ani jinak. Nikdy ale nebyl jenom místním malířem. Podobně jako u kladenských sester Válových není tu jediná stopa podobnosti nikomu a ničemu. Výrazně míjel se s dobou, která už tehdy zjalovělá, ztrácela dál svou přirozenou váhu a nerozuměla jeho až plamennému zaujetí. Neprávem přehlížený zůstává dodnes, a přece neuhlazená a právě tím tak silná a krásná malba tomu snadno odolává. Navzdory Zdeněkově tragické smrti je oslavou života v jeho ryzí poctivosti.

Miroslav Koval



Vysoká brázda, 2000, olej, plátno, 112 x 77 cm